



ENGELLİ VE YAŞLI İSTATİSTİK BÜLTENİ

Temmuz - 2021



Engelli ve Yaşlı Hizmetleri
Genel Müdürlüğü - 2021

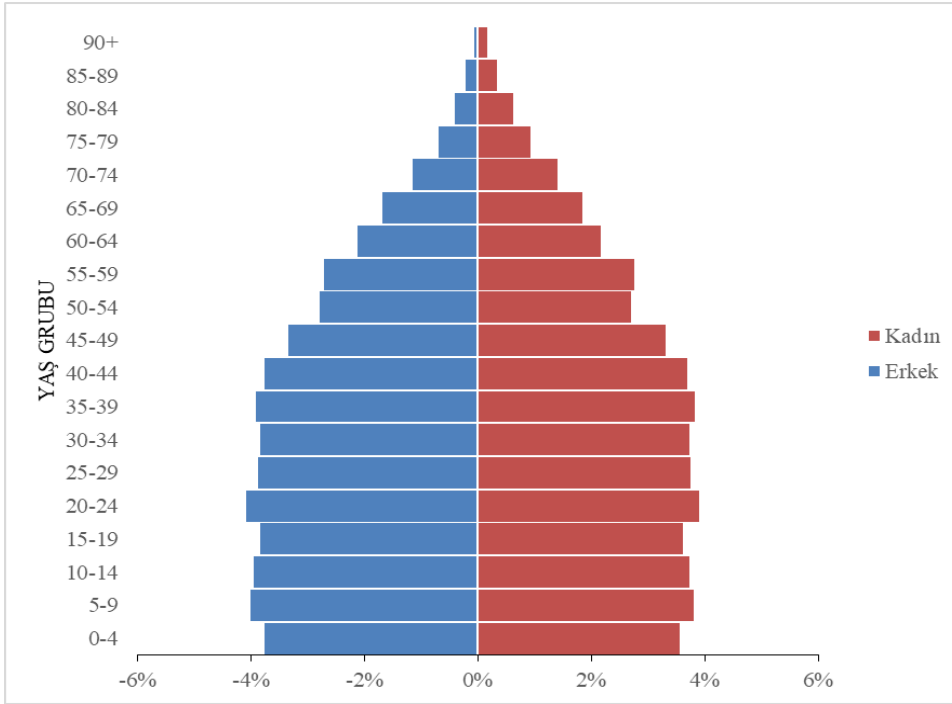
İÇİNDEKİLER

ADRESE DAYALI NÜFUS KAYIT SİSTEMİ SONUÇLARI	3
ENGELLİ NÜFUS	4
1. Nüfus ve Konut Araştırmasında Engelli Nüfus.....	4
2. Türkiye Sağlık Araştırması	9
3. Türkiye Sağlık Araştırması	13
4. Ulusal Engelli Veri Sistemi.....	15
5. İstihdam	18
5.1. İşgücüne Katılım Oranı.....	18
5.2. İşçi Kadrosunda İstihdam	19
5.3. Memur Kadrosunda İstihdam.....	25
5.4. Ağır Engelli Çocuğu Bulunan Kadın Sigortalılar	31
6. Eğitim.....	32
6.1. Örgün Eğitim	32
6.2. Taşımali Eğitim.....	34
6.3. Yaygın Eğitim	36
7. Sosyal Yardımlar.....	39
7.1. 2022 Sayılı Kanun Kapsamında Maaş Alan Engelli Bireyler	39
7.2. Evde Bakım Yardımı	41
8. Bakım Hizmeti	42
8.1. Kuruluşlarda Bakım Hizmeti	42
8.2. Özel Bakım Merkezleri.....	46
9. Ücretsiz Seyahat Kapsamında Yapılan Gelir Desteği Ödemeleri.....	48
10. Erişilebilirlik.....	50
10.1. Erişilebilirlik İzleme ve Denetleme Komisyonları Tarafından Yapılan Denetim Faaliyetlerine İlişkin Bilgiler	50

10.2.Erişilebilirlik İzleme ve Denetleme Komisyonları Denetimi Sonucu Valiliklerce Verilen Erişilebilirlik Belgesi Bilgileri	51
11. Gelir Vergisi İndirimi.....	52
12. Yaşlı Bakım Hizmetleri.....	54
13. 2022 Sayılı Kanun Kapsamında Maaş Alan Yaşlı Bireyler	58
14. YAŞLI NÜFUS	60
14.1.Seçilmiş Ükelere Göre Yaşlı Nüfus	60
14.2. Türkiye’de Yaşlı Nüfus	64

ADRESE DAYALI NÜFUS KAYIT SİSTEMİ SONUÇLARI

Adrese Dayalı Nüfus Kayıt Sistemi'nden elde edilen bilgilere göre Türkiye nüfusu 31 Aralık 2020 tarihi itibarıyla 83 milyon 614 bin 362'dir. Erkek nüfus 41 milyon 915 bin 985 iken, kadın nüfus 41 milyon 698 bin 377'dir. Buna göre toplam nüfusun %50,1'ini erkekler, %49,9'unu ise kadınlar oluşturmaktadır. Türkiye'nin yıllık nüfus artış hızı 2019 yılında binde 13,9 iken, 2020 yılında binde 5,5 olmuştur. Ülkemizde 2019 yılında 32,4 olan ortanca yaş, 2020 yılında önceki yıla göre artış göstererek 32,7 olmuştur. Ortanca yaş erkeklerde 32,1 iken, kadınlarda 33,4 olarak gerçekleşmiştir. Ortanca yaşın illere ve cinsiyet dağılımına göre incelendiğinde en yüksek olduğu iller sırasıyla erkeklerde; 40,2 ile Sinop, 39,4 ile Giresun ve 39,3 ile Balıkesir iken; kadınlarda; 42,7 ile Sinop, 42,1 ile Kastamonu ve 41,9 Balıkesir'dir. Ortanca yaşın illere ve cinsiyet dağılımına göre incelendiğinde en düşük olduğu iller ise sırasıyla erkeklerde; 20,0 ile Şanlıurfa, 21,4 ile Şırnak ve 22,3 ile Siirt iken; kadınlarda; 20,9 ile Şanlıurfa ve Şırnak ile 22,0 ile Ağrı'dır.



Şekil 1.1. Nüfus piramidi, 2020

2020 yılında çalışma çağı olarak adlandırılan 15-64 yaş grubunda bulunan nüfusun oranı %67,7; çocuk yaş grubu olarak tanımlanan 0-14 yaş grubundaki nüfusun oranı %22,8; 65 ve daha yukarı yaştaki nüfusun oranı ise %9,5 olarak gerçekleşmiştir.

Kaynak: Türkiye İstatistik Kurumu, <http://www.tuik.gov.tr/PreHaberBultenleri.do?id=33705>

ENGELLİ NÜFUS

1. Nüfus ve Konut Araştırmasında Engelli Nüfus

Birleşmiş Milletler, nüfus konusunda ülkelerarası karşılaştırılabilir istatistikler elde edilmesi amacıyla sonu 0 ile biten yıllara yakın yıllarda ülkelerin “nüfus ve konut sayımı” yapmalarını önermektedir. Bu kapsamda Türkiye İstatistik Kurumu (TÜİK) tarafından, Avrupa Birliği üye ülkeleri ile eş zamanlı olarak idari kayıtlara dayalı geniş kapsamlı bir örneklem araştırması şeklinde planlanan Nüfus ve Konut Araştırması 2011 yılında gerçekleştirilmiştir.

Türkiye genelinde engelli bireylerin il bazında dağılımını tahmin eden son araştırma "2011 Nüfus ve Konut Araştırması" dır. Araştırma; Adrese Dayalı Nüfus Kayıt sistemi (ADNKS)'den elde edilemeyen verileri il düzeyinde sağlamak amacıyla 3 Ekim-31 Aralık 2011 tarihleri arasında, örnekleme yöntemiyle seçilmiş sayım bölgelerindeki yaklaşık 2,2 milyon haneyle ve tam sayım yöntemiyle kurumsal yerlerde bulunan tüm kişilerle yapılmıştır. 2011 yılında TÜİK tarafından gerçekleştirilen Nüfus ve Konut Araştırmasıyla Türkiye genelinde hanehalklarının yaklaşık %13'ünden bilgi derlenmiştir. **Yaklaşık 9 milyon birey ile yüz yüze görüşme gerçekleştirilmiştir. Araştırma 2013 yılı Temmuz ayında yayımlanmıştır.**

Dünyada değişen engellilik tanımı ve sınıflandırma sistemlerine bağlı olarak Türkiye'de de engellilerin profiline ilişkin veri toplama kriterleri dönüşüm göstermektedir. Engelliliğe ilişkin sorular, bu alanla ilgili Birleşmiş Milletler bünyesinde çalışan ve sayımlar ile araştırmalar için engellilik soru seti geliştiren “Washington Grup” önerileri temel alınarak Engelli ve Yaşlı Hizmetleri Genel Müdürlüğü tarafından hazırlanmıştır. Söz konusu soru seti aynı zamanda Dünya Sağlık Örgütü tarafından geliştirilen İşlevsellik, Engellilik ve Sağlığın Uluslararası Sınıflandırılması (ICF) ile de uyumlu bir şekilde geliştirilmiştir.

Engellilik tanımı ve sınıflandırmasındaki yeni yaklaşımla beraber Nüfus ve Konut Araştırmasında engellilik; tıbbi yaklaşımdan (organ kaybı, işlev bozuklukları) ziyade fonksiyonlardaki sınırlılıklara odaklanmaktadır. Araştırmada engellilik; görme, duyma, konuşma, yaşlılarına göre öğrenme/basit dört işlem yapma, hatırlama/dikkatini toplama alanlarıyla hareket gücü (yürüme, taşıma, tutma ve merdiven inip çıkma) alanlarında tanımlanmıştır. Araştırma kapsamında bu alanlardan en az birinde çok zorlandığını veya hiç yapamadığını belirten kişiler en az bir engeli olan nüfus kapsamına alınmıştır.

Nüfus ve Konut Araştırmasında bireylere 6 farklı engellilik durumuna ilişkin aşağıdaki sorular yöneltilmiştir:

1. *Görmede zorluk çekiyor musunuz? (Gözlük veya lens kullanıyor olsanız dahi)*
2. *Duymada zorluk çekiyor musunuz? (İşitme cihazı/implant kullanıyor olsanız dahi)*
3. *Konuşmada (konuşma bozukluğu, tutukluk, kekemelik gibi nedenlerden dolayı) zorluk çekiyor musunuz?*
4. *Yürümede, merdiven çıkmada veya inmede zorluk çekiyor musunuz?*
5. *Birşeyler taşımada veya tutmada zorluk çekiyor musunuz?*
6. *Yaşitlarınıza göre öğrenmede, basit dört işlem yapmada, hatırlama veya dikkatinizi toplamada zorluk çekiyor musunuz?*

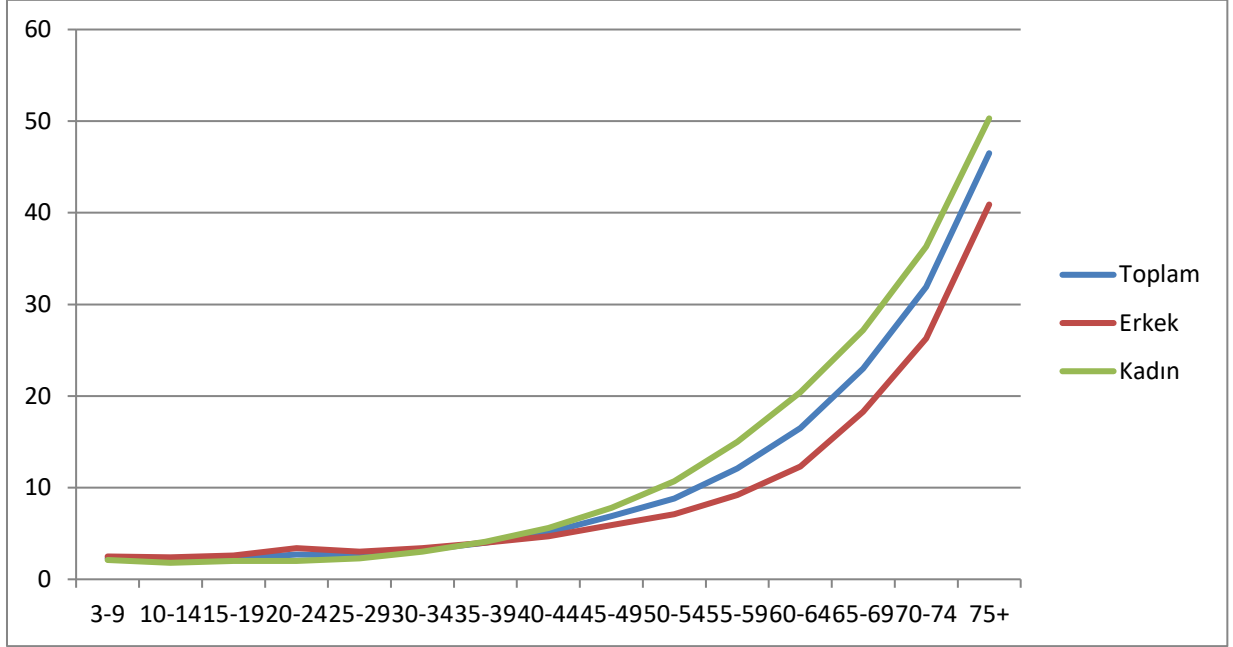
Araştırma sonuçlarına göre engelli bireylerin yaş ve cinsiyete göre dağılımı aşağıdaki tabloda yer almaktadır.

Tablo 1.1. Genel nüfus içinde yaş grubu ve cinsiyete göre en az bir engeli olan nüfus⁽¹⁾, 2011

Engelli Birey	Nüfus Oranı (%)	Erkek (%)	Kadın (%)
Tüm yaş grupları	6,9	5,9	7,9
3-9	2,3	2,5	2,1
10-14	2,1	2,4	1,8
15-19	2,3	2,6	2,0
20-24	2,7	3,4	2,0
25-29	2,6	3,0	2,3
30-34	3,2	3,4	3,0
35-39	4,0	4,0	4,1
40-44	5,1	4,7	5,6
45-49	6,9	5,9	7,8
50-54	8,8	7,1	10,7
55-59	12,1	9,2	15,0
60-64	16,5	12,3	20,4
65-69	23,0	18,3	27,2
70-74	31,9	26,3	36,3
75+	46,5	40,9	50,3

(1) “En az bir engeli olan nüfus” engellilikle ilgili en az bir işlevi (fonksiyonu) yerine getirmede çok zorlandığını veya hiç yapamadığını belirten 3 ve daha yukarı yaştaki nüfustur.

Nüfus ve Konut Araştırması sonuçlarına göre, en az bir engeli olan (3 ve daha yukarı yaş) nüfusun oranı %6,9 (4.876.000 kişi)'dur. Erkeklerde %5,9 olan bu oran kadınlarda %7,9'dur. Yaş grubu arttıkça en az bir engeli olan nüfus oranının artma eğiliminde olduğu görülmektedir. 35-39 yaş grubundan itibaren en az bir engeli olan kadınların oranı erkeklerden yüksektir.



Şekil 1.1. Yaş grubu ve cinsiyete göre en az bir engeli olan nüfus oranı

Tablo 1.2. Genel nüfus içinde engel grubuna göre engelli nüfus⁽¹⁾, 2011

Engel Grubu	Toplam Nüfus Oranı (%)	Erkek (%)	Kadın (%)	Toplam (Kişi sayısı)	Erkek (Kişi sayısı)	Kadın (Kişi sayısı)
Görmede zorluk yaşayanlar ⁽²⁾	1,4	1,3	1,5	1.039.000	478.000	561.000
İşitmede zorluk yaşayanlar ⁽³⁾	1,1	1,1	1,2	836.000	406.000	429.000
Konuşmada zorluk	0,7	0,8	0,6	507.000	278.000	229.000
Yürümede, merdiven çıkmada / inmede zorluk	3,3	2,4	4,1	2.313.000	861.000	1.452.000
Bir şeyler taşımada / tutmada zorluk yaşayanlar ⁽⁴⁾	4,1	3,2	5,1	2.923.000	1.136.000	1.787.000
Yaşlılarına göre öğrenmede / basit dört işlem yapmada / hatırlamada dikkatini toplamada zorluk yaşayanlar ⁽⁴⁾	2,0	1,6	2,4	1.412.000	565.000	847.000

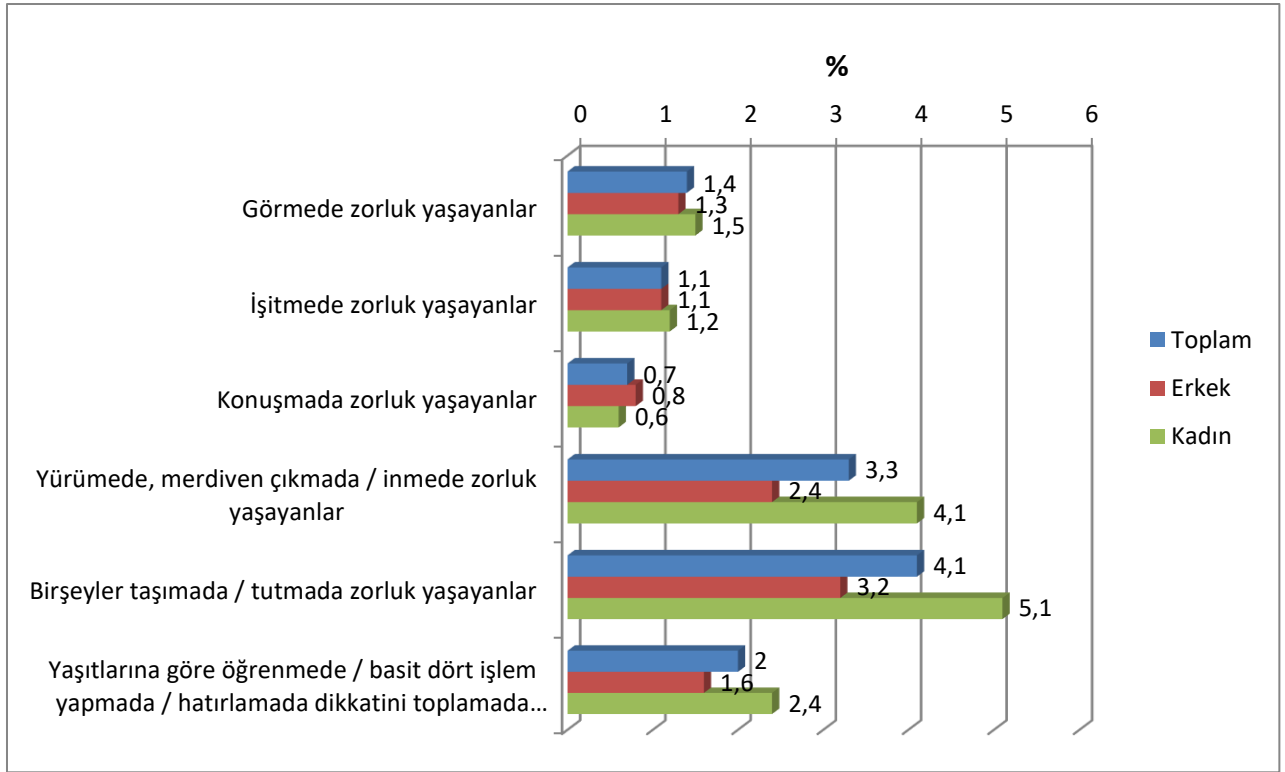
(1) Engelli nüfus oranı hesaplanırken; ilgili faaliyeti yaparken çok zorlandığını veya bu faaliyeti hiç yapamadığını beyan edenlerin toplam nüfus içindeki payı esas alınmıştır.

(2) Görmeye yardımcı araç kullananlardan bu araçları kullanmalarına rağmen görmede çok zorlandığını belirtilenler ile hiç görmediğini belirtenler dahildir.

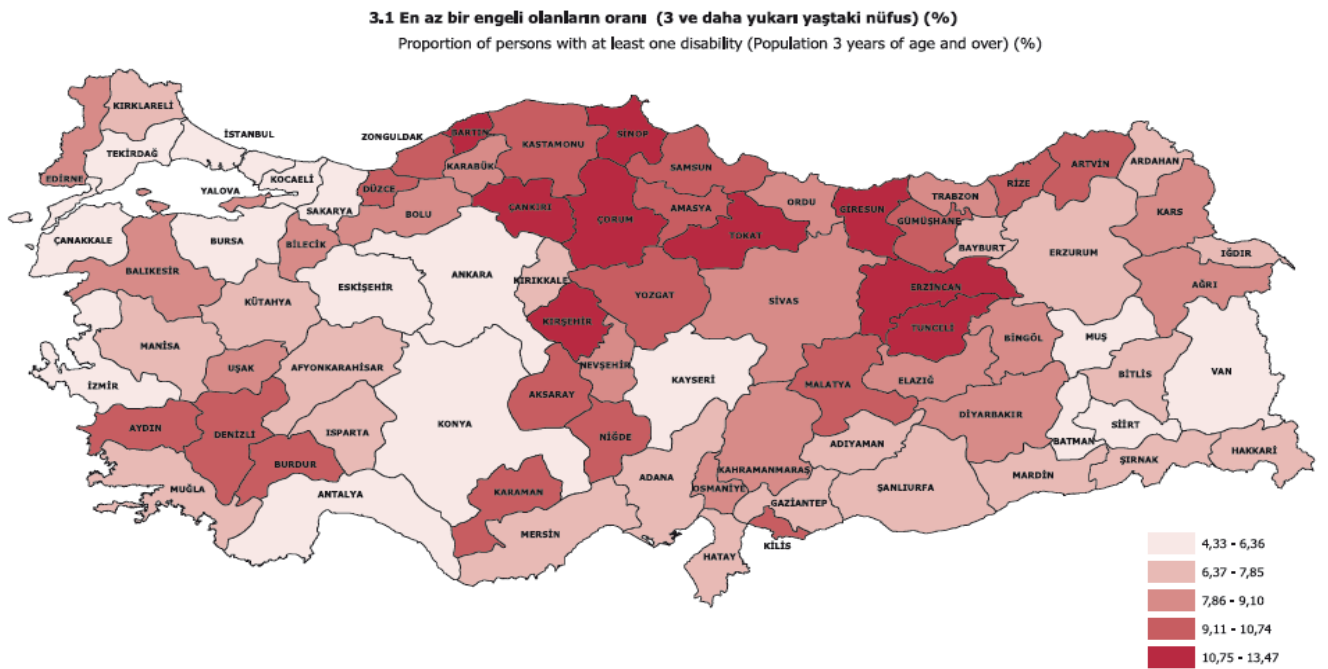
(3) İşitmeye yardımcı araç kullanmalarına rağmen işitmede çok zorlandığını belirtenler ile hiç duymadığını belirtenler dahildir.

(4) 3 ve daha yukarı yaştaki nüfusu kapsamaktadır.

Engel gruplarına göre engelli nüfus oranları incelendiğinde bir şeyler taşımada /tutmada zorluk yaşayanlar ile yürümede, merdiven çıkmada / inmede zorluk yaşayanların oranları diğer gruplara göre daha yüksektir.



Şekil 1.2. Engel grubu ve cinsiyete göre engelli nüfus oranı



Şekil 1.3. En az bir engeli olan nüfusun oranı (3 ve daha yukarı yaş) (%)

2. Türkiye Sağlık Araştırması

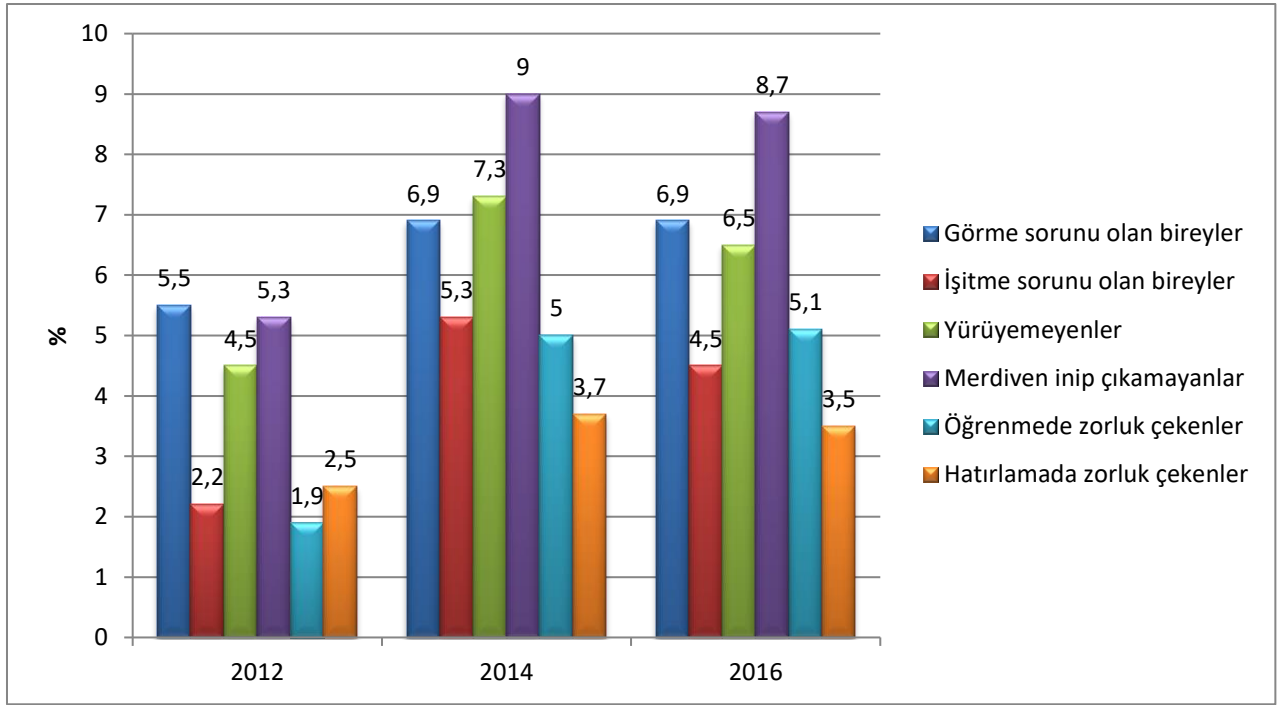
Ülkemizde engellilikle ilgili göstergelerin elde edildiği bir diğer araştırma da Türkiye Sağlık Araştırması'dır. Türkiye İstatistik Kurumu (TÜİK) tarafından 2008 yılından itibaren iki yılda bir düzenli olarak bireylerin genel sağlık durumunun ortaya çıkarılması ve kalkınma göstergeleri içerisinde önemli bir paya sahip olan sağlık göstergesine yönelik bilgilerin elde edilmesi amacıyla Avrupa İstatistik Ofisi (Eurostat) metodolojisiyle uyumlu olarak Sağlık Araştırması gerçekleştirilmektedir. Bu araştırma ile **15 ve daha yukarı yaştaki bireylerin** genel sağlık durumu, kronik hastalıkları, günlük aktivitelerini yürütmedeki fonksiyonel yeterlilikleri, kişisel bakım, sağlık hizmetleri kullanımı, ilaç kullanımı, yapılan aşılar ve ölçümler ile boy ve kilo değerleri, sigara ve alkol kullanımı ile yine bu alandaki pek çok değişken elde edilebilmektedir. Araştırmadan görme/işitme sorunu olanlar, yürüyemeyenler/merdiven inip çıkamayanlar, öğrenmede/hatırlamada zorluk çekenler, giyinme, tuvalet kullanımı, banyo yapma gibi kişisel bakım faaliyetlerini gerçekleştirirken zorluk çekenler gibi engellilik ve yaşlılıkla ilgili göstergeler elde edilmektedir.

Tablo 2.1. Engellilik ve yaşlılıkla ilgili göstergeler

[15+ yaş] (%)											
	2012				2014				2016		
Yaş grubu	Toplam	Erkek	Kadın		Toplam	Erkek	Kadın		Toplam	Erkek	Kadın
Görme sorunu olan bireylerin cinsiyet ve yaş grubuna göre dağılımı											
Toplam	5,5	4,0	6,9		6,9	5,1	8,6		6,9	5,3	8,6
15-44	1,7	1,3	2,1		2,3	1,6	3,0		2,1	1,7	2,5
45-54	6,9	5,0	8,8		10,3	7,7	13,0		9,4	7,8	11,1
55-64	9,5	6,8	12,0		13,2	10,6	15,6		13,3	9,4	17,0
65-74	18,3	13,8	22,0		17,6	15,1	19,8		18,5	16,4	20,2
75+	33,1	28,3	36,3		28,8	23,1	32,5		31,9	23,8	37,2
İşitme sorunu olan bireylerin cinsiyet ve yaş grubuna göre dağılımı											
Toplam	2,2	1,9	2,5		5,3	4,8	5,8		4,5	3,9	5,0
15-44	0,6	0,7	0,5		1,8	1,8	1,9		1,1	1,1	1,1
45-54	1,4	1,2	1,6		5,4	4,4	6,4		4,1	3,4	4,9
55-64	2,9	1,8	4,0		7,7	7,0	8,3		5,4	4,6	6,2
65-74	7,8	7,4	8,1		14,7	15,4	14,1		15,0	15,5	14,5
75+	22,0	22,4	21,7		35,8	37,7	34,6		34,7	33,0	35,8

Herhangi bir yardım almadan ya da yardımcı bir araç kullanmadan yürüyemeyenler ve merdiven inip çıkamayanların cinsiyet ve yaş grubuna göre dağılımı											
Yürüyemeyenler	4,5	2,7	6,3		7,3	4,1	10,4		6,5	4,0	8,9
15-44	2,3	2,0	2,5		1,7	1,3	2,1		1,3	1,4	1,1
45-54	3,2	2,2	4,3		6,8	3,4	10,4		5,1	2,7	7,6
55-64	8,1	3,9	12,1		12,9	5,2	20,5		10,8	4,3	17,1
65-74	20,3	11,7	27,5		24,3	15,3	31,9		23,4	15,4	30,2
75+	39,9	29,9	46,8		51,2	38,3	59,7		48,0	36,0	55,8
Merdiven inip çıkamayanlar	5,3	3,1	7,4		9,0	5,1	12,8		8,7	5,0	12,4
15-44	2,8	2,2	3,5		2,4	1,7	3,2		1,9	1,7	2,2
45-54	3,5	2,1	4,9		9,0	3,9	14,2		8,8	4,2	13,4
55-64	10,8	5,2	16,1		16,3	7,1	25,2		15,4	6,5	24,1
65-74	22,8	13,2	30,6		30,7	19,6	40,1		29,3	18,6	38,5
75+	44,5	34,7	51,2		53,6	42,1	61,3		55,4	39,8	65,7
Yaşıtlarına göre öğrenmekte ve hatırlamakta zorluk çeken bireylerin cinsiyet ve yaş grubuna göre dağılımı											
Öğrenmede zorluk çekenler	1,9	1,1	2,7		5,0	2,5	7,5		5,1	2,4	7,8
15-44	0,9	0,8	1,0		1,4	0,8	2,0		1,8	1,0	2,6
45-54	1,5	0,8	2,2		5,2	2,6	7,8		4,6	1,7	7,5
55-64	2,6	0,8	4,2		8,0	3,0	12,8		7,2	1,9	12,3
65-74	6,1	3,2	8,5		16,1	8,5	22,5		15,1	8,9	20,4
75+	12,2	6,6	16,1		34,2	22,0	42,2		33,1	20,2	41,5
Hatırlamada zorluk çekenler	2,5	1,7	3,2		3,7	2,3	5,1		3,5	2,2	4,8
15-44	1,1	0,9	1,4		1,6	1,2	1,9		1,5	1,2	1,9
45-54	2,4	1,5	3,3		4,1	2,1	6,2		3,1	1,5	4,7
55-64	3,8	1,8	5,7		5,0	2,9	7,0		4,1	2,2	5,9
65-74	7,2	5,5	8,7		9,4	6,3	12,0		9,5	5,7	12,7
75+	14,3	11,3	16,4		22,6	15,6	27,3		22,5	17,8	25,6

Kaynak: Türkiye Sağlık Araştırması



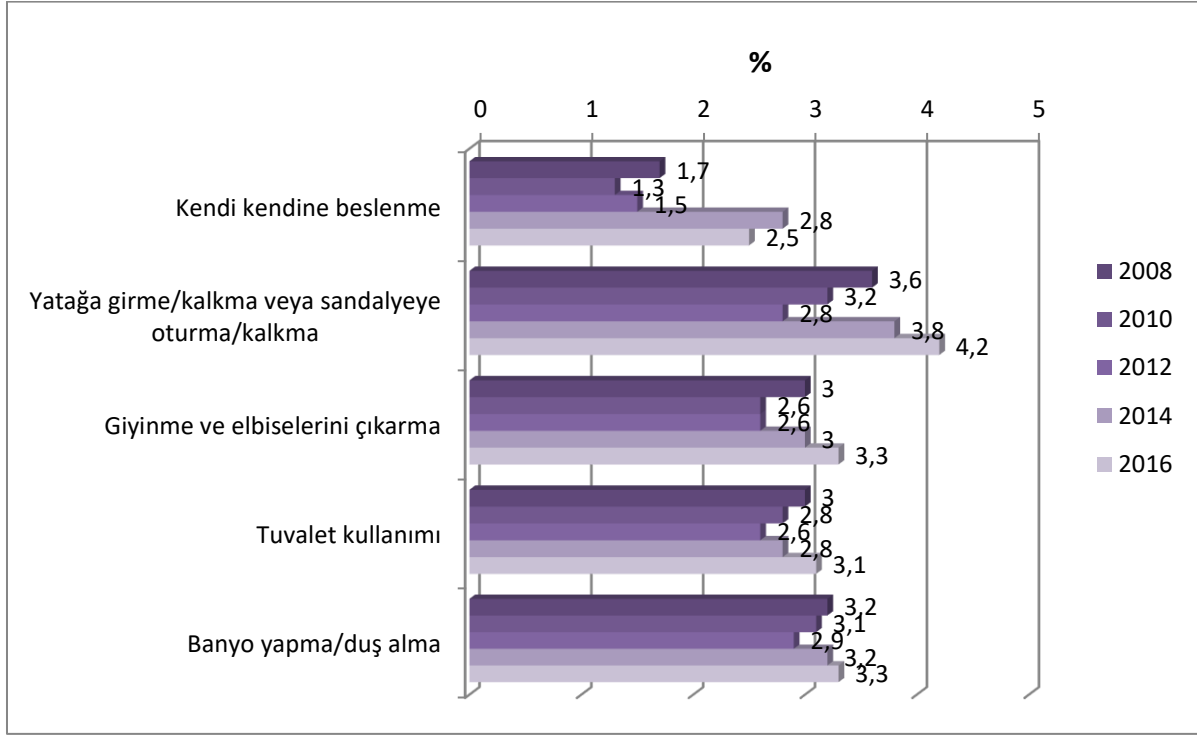
Şekil 2.2. Temel faaliyetleri yerine getirmede zorluk yaşayan 15 ve üzeri yaştaki bireylerin yıllara göre dağılımı

Tablo 2.2. Kişisel bakım faaliyetlerini gerçekleştirirken zorluk çeken bireylerin cinsiyete göre dağılımı

[15+ yaş]		(%)				
Kişisel bakım faaliyetleri		Kendi kendine beslenme	Yatağa girme/kalkma veya sandalyeye	Giyinme ve elbiselerini çıkarma	Tuvalet kullanımı	Banyo yapma/duş alma
2008	Toplam	1,7	3,6	3,0	3,0	3,2
	Erkek	1,5	2,5	2,3	2,2	2,4
	Kadın	1,9	4,6	3,6	3,7	4,0
2010	Toplam	1,3	3,2	2,6	2,8	3,1
	Erkek	1,1	2,3	2,0	2,1	2,2
	Kadın	1,6	4,1	3,2	3,5	3,9
2012	Toplam	1,5	2,8	2,6	2,6	2,9
	Erkek	1,3	1,9	2,0	1,8	2,1
	Kadın	1,7	3,7	3,2	3,4	3,8
2014	Toplam	2,8	3,8	3,0	2,8	3,2
	Erkek	1,8	2,4	2,2	1,8	2,1

	Kadın	3,7	5,2	3,8	3,8	4,3
2016	Toplam	2,5	4,2	3,3	3,1	3,3
	Erkek	2,0	2,9	2,8	2,5	2,6
	Kadın	3,0	5,4	3,9	3,7	3,9

Kaynak: Türkiye Sağlık Araştırması



Şekil 2.3. Kişisel bakım faaliyetlerini gerçekleştirirken zorluk çeken 15 ve üzeri yaştaki bireylerin yıllara göre dağılımı

3. Türkiye Sağlık Araştırması

Avrupa Birliği İşgücü Araştırması 2011 yılında engellilerin istihdamı konusunda özel bir modül içermiş olup, bu modülden elde edilen sonuçlar tablo 2.5'te yer almaktadır. Modülde; sağlık sorunları ve temel aktivitelerdeki zorluklar, sağlık sorunları/temel aktivitelerdeki zorluklardan kaynaklanan işteki kısıtlılıklar, sağlık sorunları/temel aktivitelerde zorlukları olan insanlar tarafından ihtiyaç duyulan veya kullanılan özel yardımlar/destekler, diğer nedenlerden dolayı işteki kısıtlılıklar ile ilgili değişkenler yer almaktadır. Sonuçlar, 15-64 yaş arasındaki kişileri kapsamaktadır.

Sonuçların değerlendirilmesinde engellilik için iki temel tanım dikkate alınmıştır:

- Temel bir aktivite zorluğu yaşayanlar (görme, işitme, yürüme, iletişim kurma gibi),
- Uzun süredir devam eden sağlık durumundan ve/veya temel aktivite zorluğundan kaynaklanan iş kısıtlılığı olan kişiler.

Uzun süreli sağlık sorunu ve temel aktivitelerdeki zorluk için en az 6 aydır süren ya da sürmesi muhtemel olan durumlar kapsamaktadır.

Tablo 3.1. Uzun süredir devam eden bir sağlık problemi veya temel bir aktivite zorluğu yaşadıklarını beyan eden kişiler, 2011 (%)

Ülkeler	Sadece uzun süredir devam eden bir sağlık durumu olanlar	Sadece temel bir aktivite zorluğu yaşayanlar	Uzun süredir devam eden sağlık durumu ile temel aktivite zorluğunun her ikisini de yaşayanlar	Uzun süredir devam eden sağlık durumu ya da temel aktivite zorluğu olmayanlar	Cevap vermeyenler	Toplam
Belçika	10,9	1,2	12,6	75,2	:	100,0
Bulgaristan	9,1	0,8	9,4	80,7	:	100,0
Çekya	10,8	0,9	7,5	80,7	0,1	100,0
Danimarka	9,5	2,2	12,9	75,0	0,3	100,0
Almanya	9,5	4,7	10,2	72,6	3,1	100,0
Estonya	25,1	1,7	16,8	56,2	:	100,0

İrlanda	8,9	1,4	3,8	85,6	0,3	100,0
Yunanistan	7,0	1,4	5,7	86,0	:	100,0
İspanya	19,3	1,2	6,9	72,7	:	100,0
Fransa	31,1	1,6	19,5	47,8	:	100,0
Hırvatistan	10,1	1,0	14,3	74,6	:	100,0
İtalya	9,2	1,0	7,6	81,0	1,2	100,0
Kıbrıs	15,0	0,6	8,9	75,6	:	100,0
Letonya	19,5	1,3	16,6	62,5	:	100,0
Litvanya	12,1	1,8	11,3	74,8	:	100,0
Lüksemburg	19,9	4,0	17,1	58,6	0,3	100,0
Macaristan	8,4	0,6	12,6	78,0	0,4	100,0
Malta	16,5	2,0	5,2	76,3	:	100,0
Hollanda	4,0	1,4	12,3	82,2	0,2	100,0
Avusturya	23,4	5,2	18,3	53,1	:	100,0
Polonya	7,4	0,3	13,9	78,4	:	100,0
Portekiz	24,8	1,6	15,6	57,9	:	100,0
Romanya	7,6	1,3	9,7	81,5	:	100,0
Slovenya	13,4	3,8	14,8	67,9	:	100,0
Slovakya	8,1	0,8	9,5	81,4	0,2	100,0
Finlandiya	33,7	1,6	20,7	44,0	:	100,0
İsveç	26,4	1,5	14,6	57,2	0,2	100,0
Birleşik Krallık	15,4	3,2	13,5	67,7	0,1	100,0
İzlanda	29,3	2,5	16,7	50,0	1,5	100,0
İsviçre	23,9	2,6	14,8	58,2	0,5	100,0
Türkiye	15,6	1,4	16,2	66,8	:	100,0

: Mevcut değil

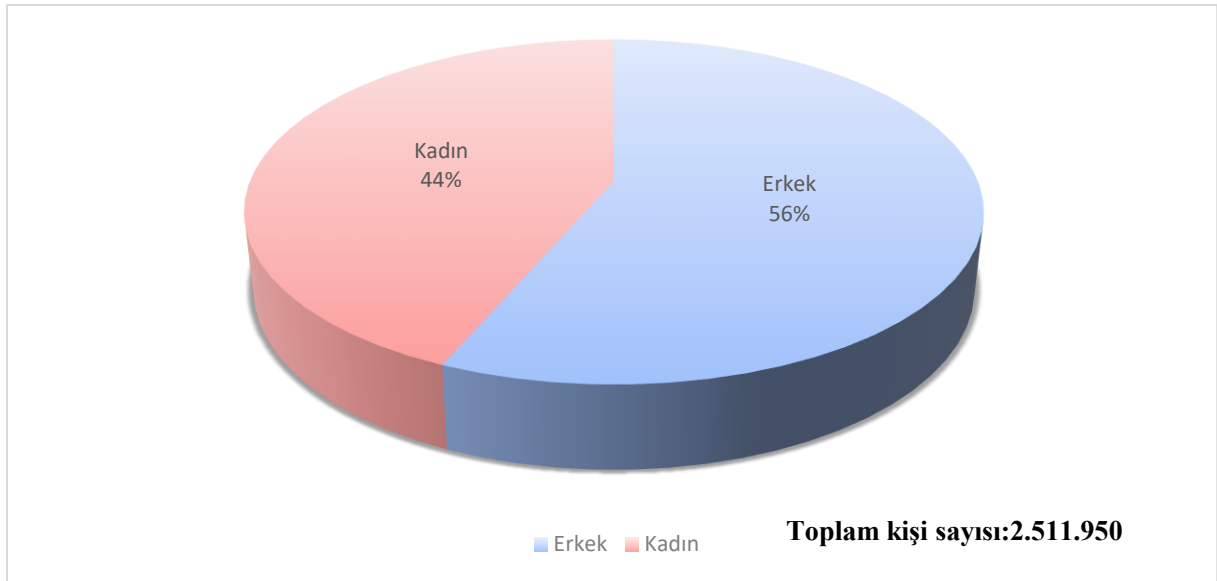
Kaynak: Eurostat, http://appsso.eurostat.ec.europa.eu/nui/show.do?dataset=hlth_dp010&lang=en

4. Ulusal Engelli Veri Sistemi

İdari kayıtlar birtakım hizmetlerin veya programların normal işleyişinin bir parçası olarak toplanan verilerden oluşmaktadır. Bunun bir örneği hizmetlere ilişkin başvuru formlarında bulunan bilgilerdir. Bu kayıtlar sağlanan hizmetlerin detaylarıyla birlikte engellilik hizmetlerine erişim sağlayan bireylerin özellikleri hakkında da bilgi sağlamaktadır.

Engelli bireylerin sayısının idari kayıtlar üzerinden tespiti ülkemiz ve özellikle engellilere yönelik politika geliştiren kurumlar açısından büyük önem arz etmektedir. Engelli nüfusa ilişkin veri ihtiyacını gidermek için Bakanlığımız bünyesinde kamu kurum ve kuruluşlarındaki Engelli Sağlık Kurulu Raporlarını esas alan "Ulusal Engelli Veri Sistemi" oluşturulmuştur. Ulusal Engelli Veri Sisteminde kayıtlı ve hayatta olan engelli sayısı; 1.414.643'ü erkek, 1.097.307'si kadın olmak üzere 2.511.950*'dir. Ağır engeli olan kişi sayısı 775.012'dir.

**Engelli Sağlık Kurulu Raporu almak için yetkili hastanelere başvurmamış ve hizmet almak için devletle temasa geçmemiş bireyleri kapsamamaktadır.*

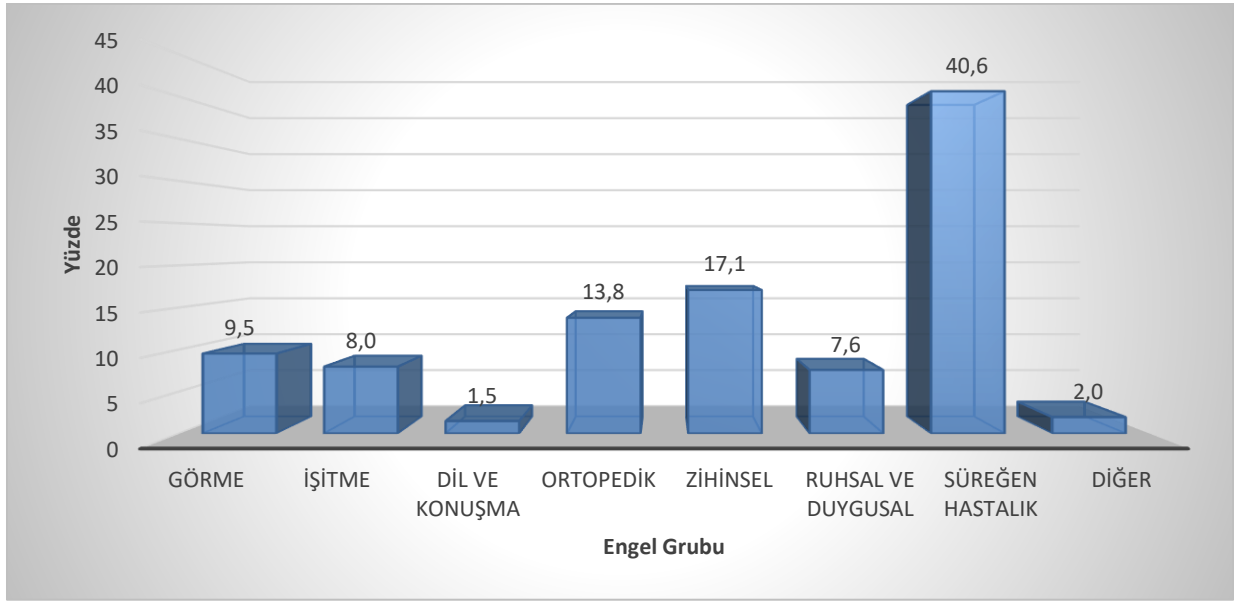


Şekil 4.1. Veri sisteminde kayıtlı ve hayatta olan engellilerin cinsiyete göre dağılımı

Tablo 4.1. Veri sisteminde kayıtlı ve hayatta olan engellilerin engel gruplarına göre dağılımları

Engel Grubu	Kişi Sayısı	Oranı (%)
Görme	215.076	9,53
İşitme	179.867	7,97
Dil ve Konuşma	33.686	1,49
Ortopedik	311.131	13,78
Zihinsel	385.313	17,07
Ruhsal ve Duygusal	170.927	7,57
Süreğen Hastalık	917.259	40,63
Diğer	44.248	1,96

Not: Engelli Sağlık Kurulu Raporu almak için yetkili hastanelere başvurmamış ve hizmet almak için devletle temasa geçmemiş bireyleri kapsamamaktadır.

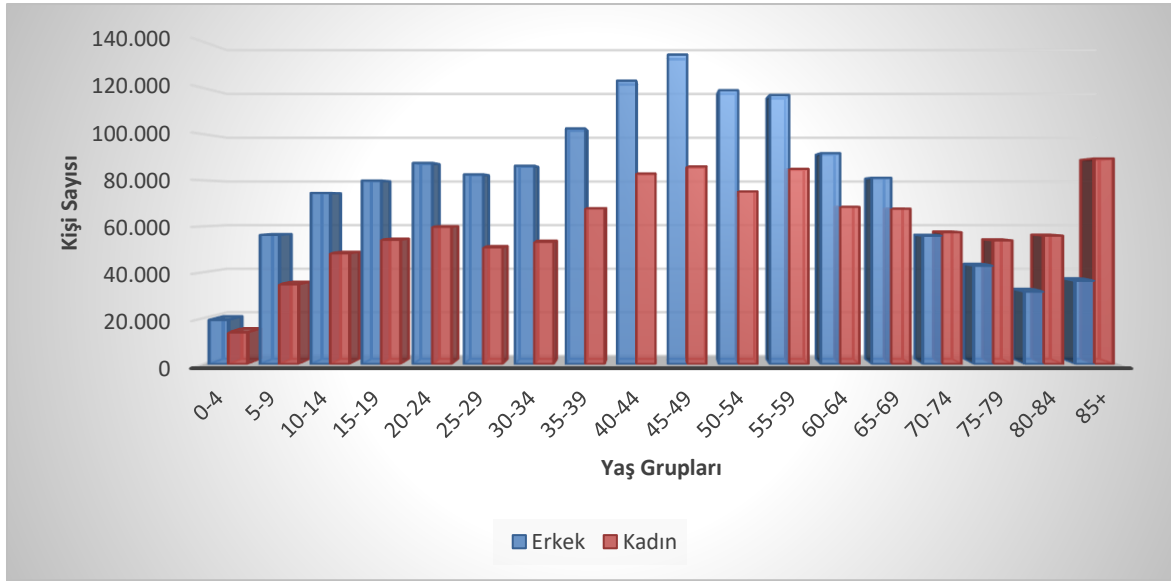


Şekil 4.2 Veri sisteminde kayıtlı ve hayatta olan engellilerin engel gruplarına göre dağılımları

Tablo 4.2. Veri tabanında kayıtlı ve hayatta olan engellilerin yaş grubu ve cinsiyete göre dağılımları

Yaş Grupları	Erkek	Kadın	Toplam
0-4	19.304	13.881	33.185
5-9	56.267	34.792	91.059
10-14	74.525	48.282	122.807
15-19	79.897	54.181	134.078
20-24	87.544	59.814	147.358
25-29	82.604	50.870	133.474
30-34	86.314	53.293	139.607
35-39	102.437	67.865	170.302
40-44	123.124	82.976	206.100
45-49	134.400	85.994	220.394
50-54	118.951	75.202	194.153
55-59	116.897	84.962	201.859
60-64	91.731	68.522	160.253
65-69	81.101	67.703	148.804
70-74	55.913	57.412	113.325
75-79	42.871	53.899	96.770
80-84	31.629	55.967	87.596
85+	36.374	89.420	125.794

Not: Engelli Sağlık Kurulu Raporu almak için yetkili hastanelere başvurmuş ve hizmet almak için devletle temasa geçmemiş bireyleri kapsamamaktadır.



Şekil 4.3. Veri tabanında kayıtlı ve hayatta olan engellilerin yaş grubu ve cinsiyete göre dağılımları.

5. İstihdam

Birleşmiş Milletler Engelli Hakları Sözleşmesi'ne göre; engelli bireyler herkesle aynı hak ve özgürlüklere sahiptir. Bu hak ve özgürlüklerden tam ve eşit olarak yararlanılması için alınması gereken tüm önlemler devletlerin insan hakları yükümlülüklerindedir. Sözleşmenin 27. maddesi engelli bireylerin çalışma hakkına ilişkin yaşadıkları sorunların tümünü gözeterek, ayrıntılı bir düzenleme öngörmüştür. Taraf Devletler engellilerin diğer bireylerle eşit koşullar altında çalışma hakkına sahip olduğunu kabul eder. Bu hak, engellilerin, açık, bütünleştirici ve erişilebilir bir iş piyasası ve çalışma ortamında serbestçe seçtikleri bir işle hayatlarını kazanmaları fırsatını da içerir.

5.1. İşgücüne Katılım Oranı

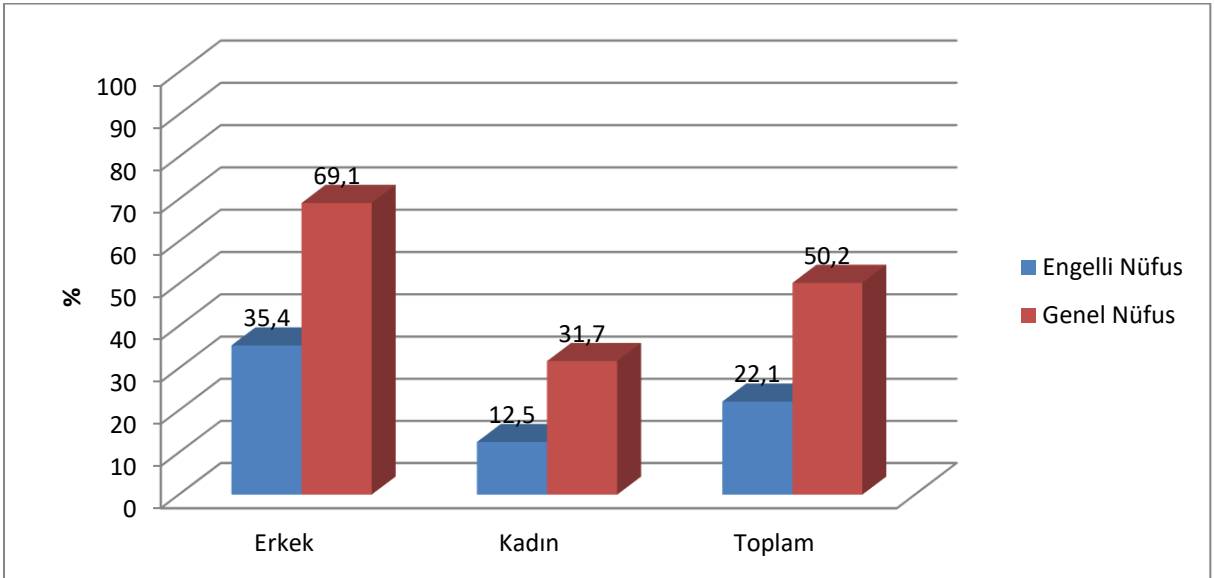
İşgücüne katılma oranı, aktif nüfusun kurumsal olmayan çalışma çağındaki nüfusa oranı olarak tanımlanmaktadır. Bu oranın yüksek olması, çalışma yaşında olan kadın ve erkeklerin çalışma hayatına dâhil olma noktasında istekli olduklarını gösterir. Bir ülkede işgücüne katılma oranının yüksek olması, aynı zamanda o ülkede insan kaynağının etkin kullanılıp kullanılmadığının da bir göstergesidir.

Gerek gelişmiş gerekse de gelişmekte olan ülkelerde karşılaşılan genel görünüm, kadın işgücüne katılma oranının erkeklerin işgücüne katılma oranından düşük olmasıdır.

Türkiye İstatistik Kurumu'nun Haziran 2021 verilerine göre ülkemizde işgücüne katılma oranı erkeklerde %69,1 kadınlarda %31,7 toplamda ise %50,2'dir. Türkiye İstatistik Kurumu tarafından Avrupa Birliği üye ülkeleri ile eş zamanlı olarak idari kayıtlara dayalı geniş kapsamlı bir örneklem araştırması şeklinde 2011 yılında gerçekleştirilen Nüfus ve Konut Araştırması'na göre en az bir engeli olan nüfusun işgücüne katılma oranı erkeklerde %35,4, kadınlarda %12,5, toplamda ise %22,1'dir.

Tablo 5.1 Engelli ve genel nüfusun işgücüne katılım oranı

İşgücüne Katılım Oranı	Erkek	Kadın	Toplam
Engelli Nüfus	35,4	12,5	22,1
Genel Nüfus	69,1	31,7	50,2



Şekil 5.1. Engelli ve genel nüfusun cinsiyete göre işgücüne katılım oranları

5.2. İşçi Kadrosunda İstihdam

4857 sayılı İş Kanununun 30 uncu Maddesi kapsamında; “İşverenler, elli veya daha fazla işçi çalıştırdıkları özel sektör işyerlerinde yüzde üç engelli; kamu işyerlerinde ise yüzde dört engelli bireyi meslek, beden ve ruhi durumlarına uygun işlerde çalıştırmakla yükümlüdürler.”

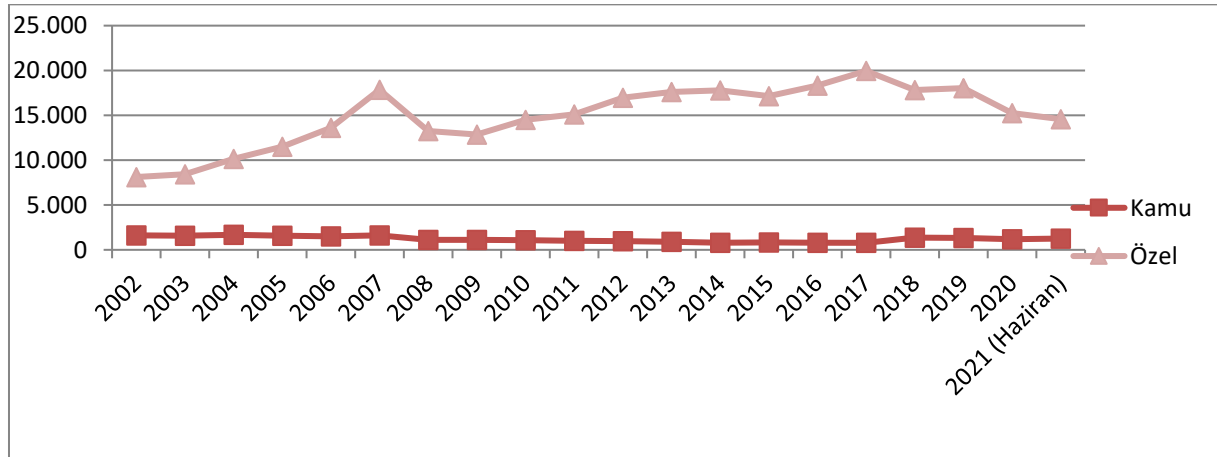
Türkiye İş Kurumu verilerine göre engelli çalıştırmakla yükümlü 50+ işyeri sayısı ile kamu kurumlarında ve özel sektörde engelli kotasında işçi olarak istihdam edilen bireylerin yıllara göre dağılımları aşağıdaki tablolarda yer almaktadır.

Tablo 5.2. Engelli çalıştırmakla yükümlü 50+ işyeri sayısı

Yıllar	Kamu	Özel
2021(Haziran)	1.240	14.577
2020	1.167	15.266
2019	1.320	18.029
2018	1.352	17.826
2017	782	19.957
2016	806	18.332
2015	844	17.144
2014	809	17.773
2013	890	17.596
2012	979	16.980
2011	1.004	15.118
2010	1.084	14.511
2009	1.096	12.847
2008	1.126	13.268
2007	1.613	17.864
2006	1.507	13.593
2005	1.567	11.517
2004	1.674	10.145
2003	1.593	8.427
2002	1.609	8.121

Kaynak: <https://www.iskur.gov.tr/kurumsal/istatistikler/>

Engelli bireyleri çalıştırmakla yükümlü işyeri sayısı 2002 yılı itibariyle kamuda 1.609, özel sektörde 8.121 iken 2021 yılı Haziran ayı itibariyle bu sayı kamuda 1.240, özel sektörde ise 14.577'dir.



Şekil 5.2. Engelli bireyleri çalıştırmakla yükümlü işyeri sayılarının yıllara göre dağılımı

Tablo 5.3. Engelli çalıştırmakla yükümlü işyerlerinde işçi olarak çalışan engelli birey sayısının yıllara göre dağılımı

Yıllar	Çalıştırmakla Yükümlü Olunan Engelli Birey Sayısı	
	Kamu	Özel
2021(Haziran)	18.068	93.716
2020	17.011	95.617
2019	16.664	126.238
2018	16.157	107.373
2017	7.801	117.687
2016	8.206	104.966
2015	8.432	99.262
2014	8.417	101.823
2013	9.514	97.689
2012	10.246	97.322
2011	10.496	86.607
2010	-	-
2009	-	-
2008	-	-
2007	-	-
2006	-	-
2005	-	-
2004	-	-
2003	-	-
2002	-	-

Kaynak: <https://www.iskur.gov.tr/kurumsal/istatistikler/>

Tablo 5.4 Engelli çalıştırmakla yükümlü işyerlerinde işçi olarak çalışan engelli birey sayısının yıllara göre dağılımı

Yıllar	Çalışan Engelli Birey Sayısı			
	Kamu		Özel	
	50+ işyerinde çalışan	50- işyerinde çalışan:	50+ işyerinde çalışan:	50- işyerinde çalışan:
2021(Haziran)	17.038	837	82.913	4.966
2020	15.375	991	85.617	6.062
2019	15.928	1.037	101.377	8.328
2018	14.453	1.033	97.893	8.916
2017	10.323			102.751
2016	10.822			92.413
2015	10.696			84.370
2014	10.422			84.706
2013	11.804			80.434
2012	12.358			77.547
2011	12.347			71.088
2010	12.603			66.359
2009	12.653			58.876
2008	11.286			55.077
2007	12.924			49.784
2006	15.342			53.832
2005	15.243			47.850
2004	15.193			39.022
2003	14.685			31.829
2002	16.668			28.953

Engelli çalıştırmakla yükümlü olan işyerlerinde çalıştırılması gereken engelli birey sayısı 2011 yılı itibariyle kamuda 10.496, özel sektörde 86.607 iken, 2021 yılı Haziran ayı itibariyle bu sayı kamuda 18.068'e, özel sektörde ise 93.716'e yükselmiştir. Bu işyerlerinde çalışan engelli sayısı 2002 yılı itibariyle kamuda 16.668, özel sektörde 28.953 iken 2021 yılı Haziran sonu itibariyle bu sayı kamuda 17.875*, özel sektörde ise 87.879*a yükselmiştir.

*50 kişiden fazla ve az çalışanı olan işyerlerinde çalışan engelli sayısı toplamı.

Tablo 5.5. Engelli birey çalıştırmakla yükümlü işyerlerinde kota açığı/ fazlası

Yıllar	Engelli Birey Çalıştırmakla Yükümlü Olan Kurumlarda Kota Açığı		Engelli Kotasının Üzerinde Çalışan Engelli Birey Sayısı	
	Kamu	Özel	Kamu	Özel
2021(Haziran)	3.721	17.040	2.691	6.237
2020	4.092	16.875	2.456	6.862
2019	3.958*	33.082	3.222	8.221
2018	4.775*	17.871	3.071	8.391
2017	466	23.232	2.988	8.296
2016	387	20.336	3.003	7.783
2015	472	22.037	2.736	7.145
2014	712	23.637	2.717	6.520
2013	700	23.075	2.990	5.820
2012	931	25.250	3.043	5.475
2011	1.164	20.789	3.015	5.270
2010	1.863	18.299	2.748	4.715
2009	1.981	16.367	2.548	4.693
2008	2.380	20.117	2.073	4.868
2007	3.417	22.175	2.208	4.032
2006	2.331	19.427	1.442	3.276
2005	2.990	21.824	1.211	1.680
2004	-	-	1.104	1.164
2003	-	-	2.033	990
2002	-	-	2.351	964

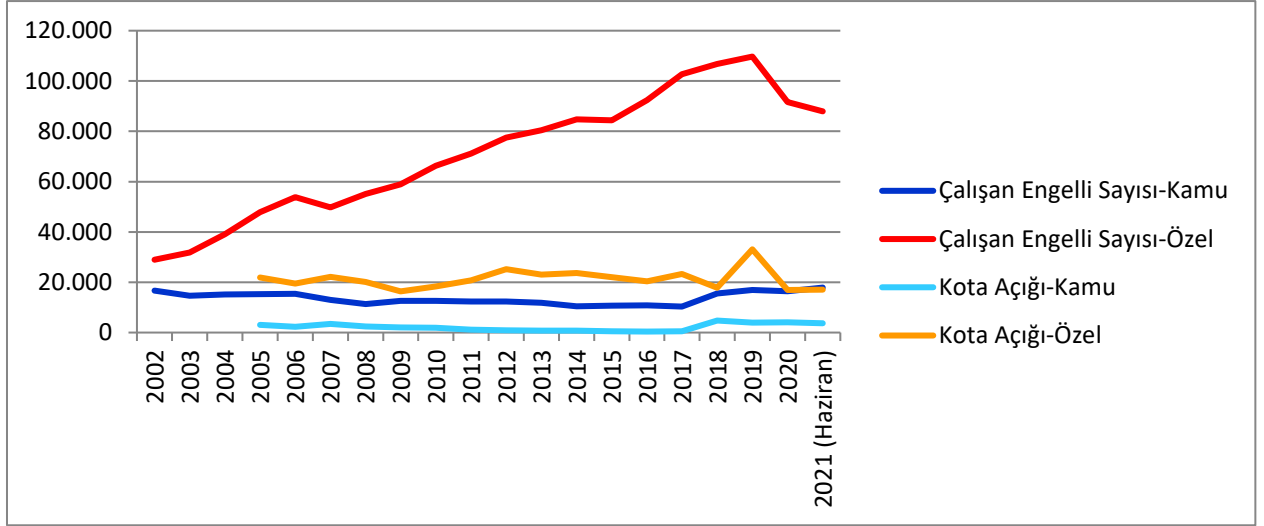
*Kamu Kurum ve Kuruluşlarında Personel Çalıştırılmasına Dayalı Hizmet Alımı Sözleşmeleri Kapsamında Çalıştırılmakta Olan İşçilerin Sürekli İşçi Kadrolarına veya Mahalli İdare Şirketlerinde İşçi Statüsüne Geçirilmesine İlişkin 375 Sayılı Kanun Hükmünde Kararnamenin Geçici 23 ve Geçici 24 üncü Maddelerinin Uygulanması ile kamu kurum ve kuruluşlarında sürekli işçi pozisyonunda çalışan kamu işçisi sayısı artması nedeniyle kamu kurumlarının istihdam etmekle yükümlü olduğu engelli işçi sayısında artış olmuş ve kota açığı da artmıştır.

Kaynak: <https://www.iskur.gov.tr/kurumsal/istatistikler/>

Engelli çalıştırmakla yükümlü olan işyerlerinde kota açığı 2005 yılı itibariyle kamuda 2.990, özel sektörde ise 21.784 iken, 2021 yılı Haziran sonu itibariyle kota açığı kamuda 3.721, özel sektörde ise 17.040'dır. Çalıştırmakla yükümlü olduğu kotanın üzerinde engelli işçi çalıştıran

işyerlerinde çalışan engelli sayısı 2002 yılı itibariyle kamuda 2.351, özel sektörde ise 964 iken 2021 yılı Haziran ayı itibariyle kamuda 2.691, özel sektörde ise 6.237'dir.

Şekil 5.3. Kamuda ve özel sektörde çalışan engelli sayısı ve kota açığının yıllara göre dağılımı



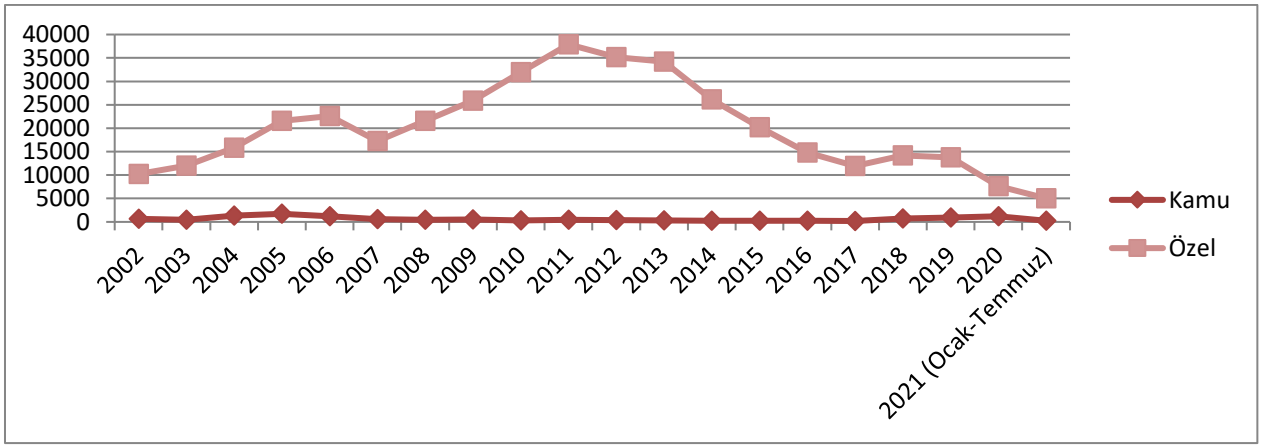
Tablo 5.6. Kamu kurumlarında ve özel sektörde engelli kotasından işe yerleştirilen işçilerin yıllara göre dağılımı

Yıllar	İşe Yerleştirme		
	Kamu	Özel	Toplam
2021(Temmuz)	226	5.015	5.241
2020	1.197	7.656	8.853
2019	917	13.798	14.715
2018	722	14.208	14.930
2017	192	11.959	12.151
2016	236	14.795	15.031
2015	258	20.197	20.455
2014	232	26.118	26.350
2013	287	34.189	34.476
2012	398	35.133	35.531
2011	455	37.894	38.349
2010	295	31.962	32.257
2009	545	25.860	26.405
2008	427	21.540	21.967
2007	573	17.291	17.864
2006	1.202	22.579	23.781

2005	1.728	21.589	23.317
2004	1.320	15.855	17.175
2003	464	12.017	12.481
2002	657	10.226	10.883

Kaynak: <http://www.iskur.gov.tr/kurumsalbilgi/istatistikler.aspx>

Kamu kurumlarında ve özel sektörde engelli kotasından işe yerleştirilen işçilerin dağılımı tablo 2.12’de görülmektedir. 2021 yılı Temmuz ayı itibari ile kamuda 226, özel sektörde ise 5.015 olmak üzere toplam 5.241 engelli birey işe yerleştirilmiştir.



Şekil 5.4. Kamu kurumlarında ve özel sektörde engelli kotasından işe yerleştirilen işçilerin yıllara göre dağılımı

5.3. Memur Kadrosunda İstihdam

657 sayılı Devlet Memurları Kanununun 53 üncü maddesine göre; "Kurum ve kuruluşlar bu Kanuna göre çalıştırdıkları personele ait kadrolarda % 3 oranında engelli çalıştırmak zorundadır."

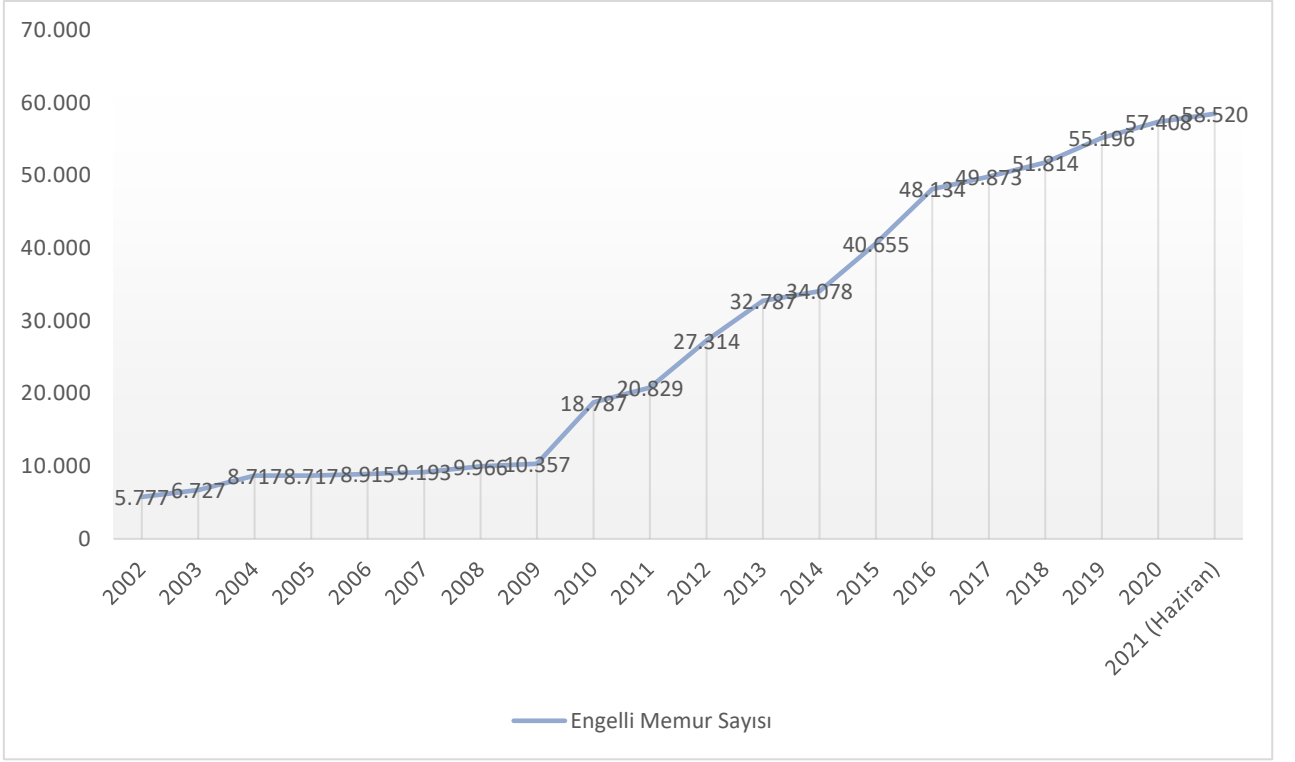
2002 yılından itibaren kamu kurumlarında engelli kotasında memur olarak istihdam edilen engelli bireylerin yıllara göre dağılımı aşağıdaki tabloda yer almaktadır.

Tablo 5.7. Kamu kurumlarında engelli kotasında istihdam edilen memurların yıllara göre dağılımı

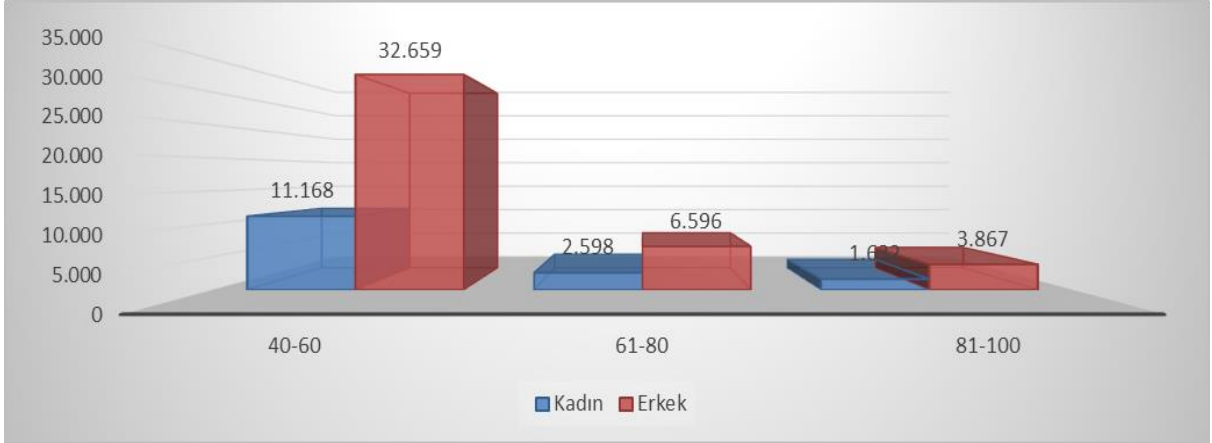
Yıllar	Engelli Memur Sayısı
2021 (Haziran)	58.520
2020	57.408
2019	55.196
2018	51.814
2017	49.873
2016	48.134
2015	40.655
2014	34.078
2013	32.787
2012	27.314
2011	20.829
2010	18.787
2009	10.357
2008	9.966
2007	9.193
2006	8.915
2005	8.717
2004	8.717
2003	6.727
2002	5.777

Kaynak: Çalışma Genel Müdürlüğü

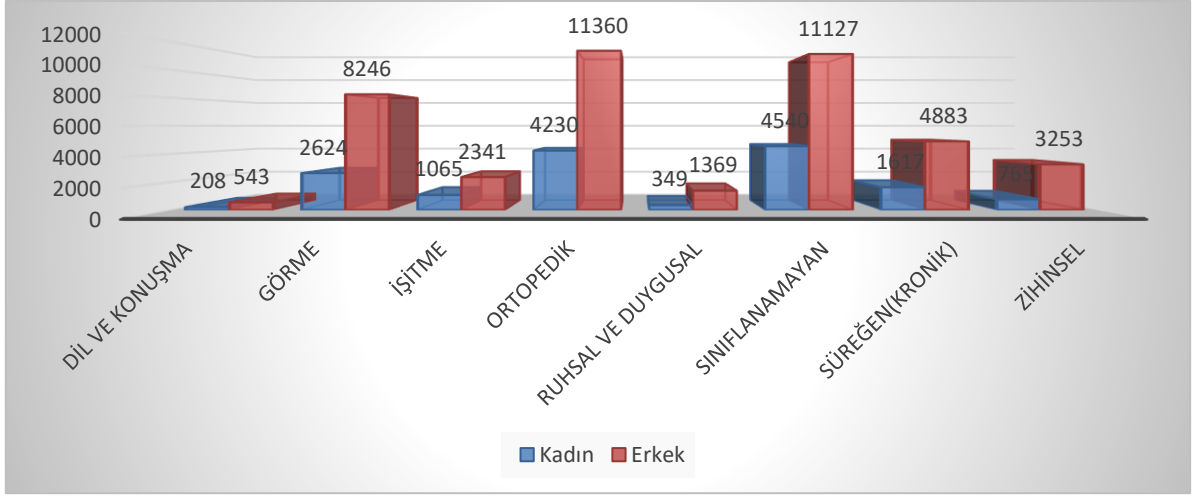
2002 yılsonu itibariyle 5.777 memur olarak istihdam edilen engelli birey sayısı 2021 yılı Haziran ayı itibariyle 58.520'ye ulaşmıştır. Engelli memur sayısı 2002 yılına göre yaklaşık 10 kat artmıştır.



Şekil 5.5. Engelli memur sayısının yıllara göre dağılımı



Şekil 5.6. Engelli memurların engel oranları ve cinsiyete göre dağılımı, Haziran 2021



Şekil 5.7. Engelli memurların engel grupları ve cinsiyete göre dağılımı, Haziran 2021

Tablo 5.8. Kamu kurumlarında engelli kotasında istihdam edilen memurların hizmet sınıflarına göre dağılımı

Hizmet sınıfı	Kadın	Erkek	Toplam
Avukatlık Hizmetleri Sınıfı	43	98	141
Din Hizmetleri Sınıfı	176	1.149	1.325
Eğitim öğretim Hizmetleri Sınıfı	2.066	3.810	5.876
Genel idare Hizmetleri Sınıfı	6.529	17208	23.737
Mülki İdare Amirliği Hizmetleri Sınıfı	0	1	1
Sağlık Ve Yardımcı Sağlık Hizmetleri Sınıfı	2.678	2279	4.957
Teknik Hizmetler Sınıfı	540	2.760	3.300
Yardımcı Hizmetler Sınıfı	3.366	15817	19.183
TOPLAM	15.398	43.122	58.520

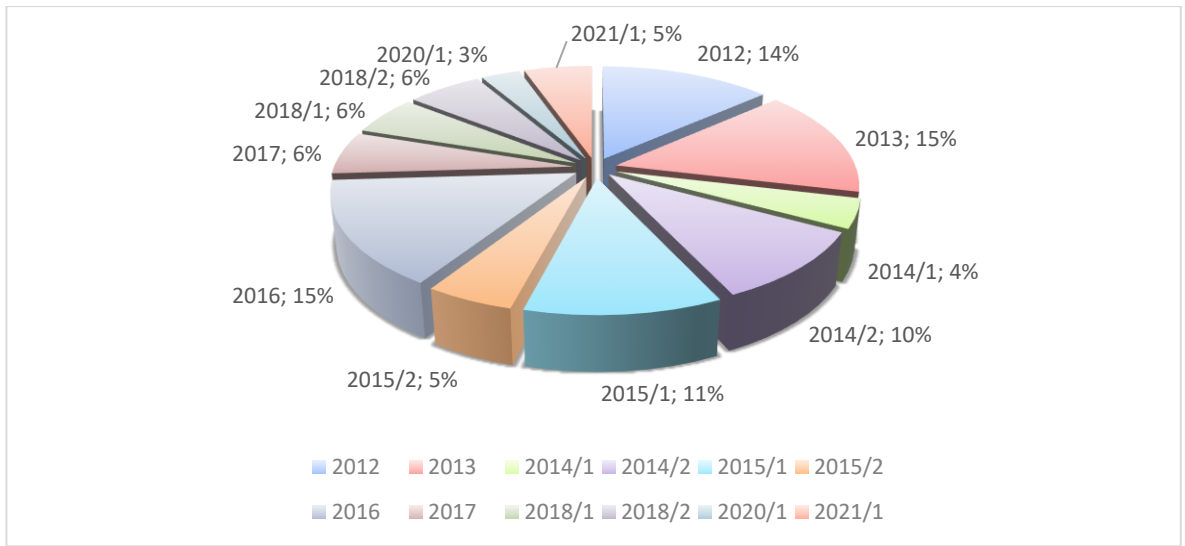
Tablo 5.9. Engelli Kamu Personeli Seçme Sınavı (EKPS) ile kamu kurumlarına yerleşen aday memurların öğrenim düzeylerine göre dağılımı

Dönem	Öğrenim Düzeyi				Toplam
	İlkokul/İlköğretim (Kura)	Ortaöğretim	Önlisans	Lisans	
2012	988	2.174	1.093	999	5.254
2013	591	3.378	1.343	614	5.926
2014/1	0	426	384	806	1.616
2014/2	234	1.383	990	1.344	3.951
2015/1	470	2.595	609	647	4.321
2015/2	210	1.549	126	65	1.950

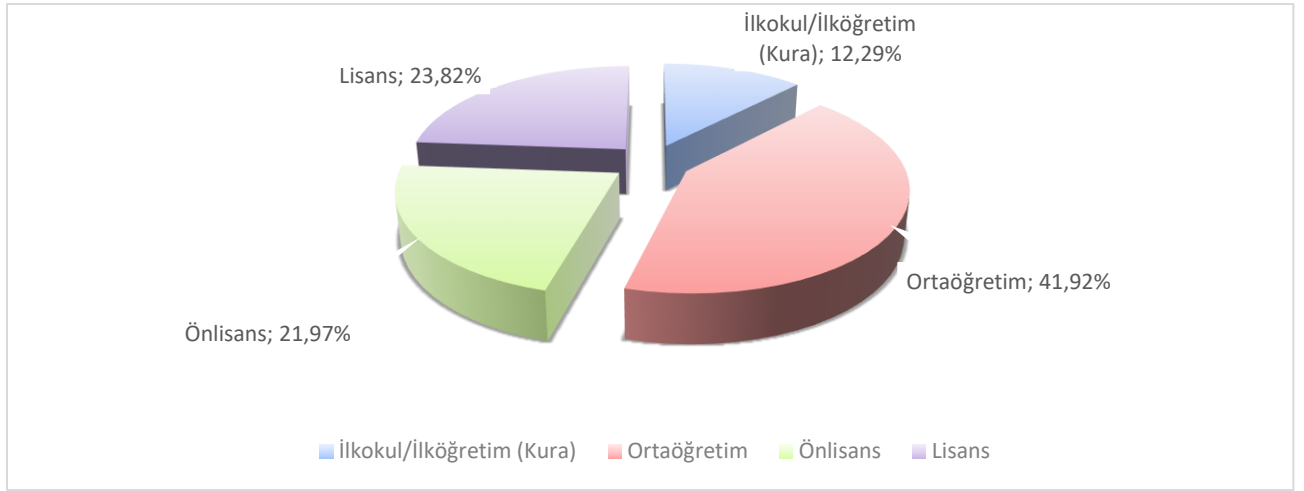
2016	1.220	2.466	1.233	893	5.812
2017	246	386	458	1.273	2.363
2018/1	329	502	465	854	2.150
2018/2	198	534	723	846	2.301
2020/1	165	396	428	217	1.206
2021/1	135	539	704	718	2.096
Toplam	4.786	16.328	7.852	9.276	38.946
	(%12,28)	(%41,92)	(%21,96)	(%23,81)	(%100)

Kaynak: <http://www.dpb.gov.tr/tr-tr/istatistikler>

EKPSS ile 2012 yılından beri kamu kurumlarına yerleşen tüm aday memurlar öğrenim düzeylerine göre incelendiğinde; %41.92 oranı ile en fazla işe yerleştirilenlerin ortaöğretim mezunu olanlar olduğu görülmektedir.



Şekil 5.9. Engelli Kamu Personeli Seçme Sınavı ile yerleşen engelli bireylerin yerleştikleri döneme göre dağılımı



Şekil 5.10. Engelli Kamu Personeli Seçme Sınavı ile yerleşen engelli bireylerin öğrenim durumuna göre dağılımı

Tablo 5.15. Engelli Memur İstihdamının Kurumsal Bazda Dağılımı, Aralık 2020

Kurumlar	Mevcut Memur Sayısı	Engelli Memur Kontenjanı (%3)	Kontenjan Kapsamında Çalışan Engelli Memur Sayısı	Kontenjan Fazlası Çalışan Engelli Memur Sayısı	Çalışan Engelli Memur Sayısı	Kontenjan Açığı
Bakanlıklar ve Bağlı/İlgili/İlişkili Kuruluşlar	2.014.256	60.628	54.019	4.233	58.252	6.609
Mahalli İdareler ve Bağlı Kuruluşlar	109.000	3.147	1.959	212	2.171	1.188
Toplam	2.123.256	63.775	55.978	4.445	60.423	7.797

Kaynak: <http://www.dpb.gov.tr/tr-tr/istatistikler>

2021 yılı Nisan ayı itibarıyla toplam engelli kontenjan açığı 7.797 olmakla birlikte, bu sayının 6.609'unun (yaklaşık %75) Bakanlıklara ait olduğu görülmektedir.

5.4. Ağır Engelli Çocuğu Bulunan Kadın Sigortalılar

5510 Sayılı Sosyal Sigortalar ve Genel Sağlık Sigortası Kanunu'nun yaşlılık sigortasından sağlanan haklar ve yararlanma şartları başlıklı 28. Maddesi sekizinci fıkrasında,

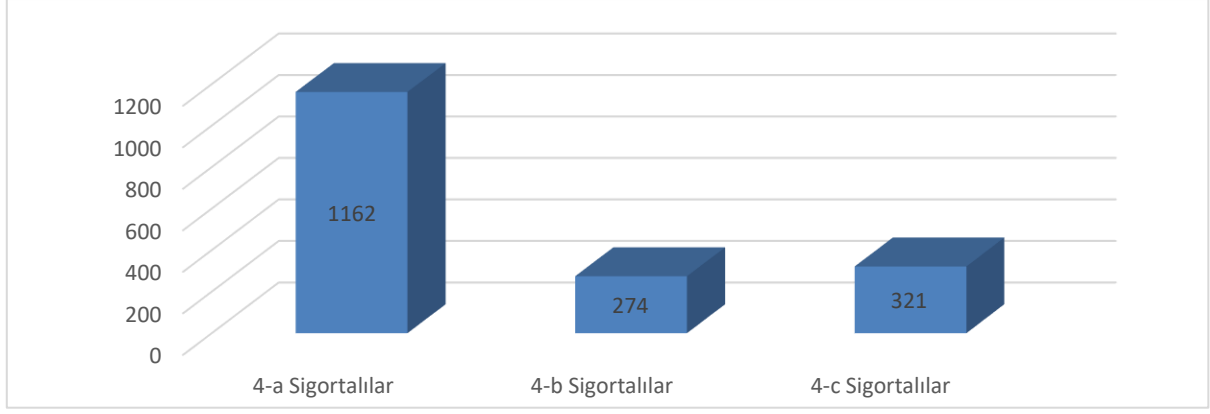
"Emeklilik veya yaşlılık aylığı bağlanması talebinde bulunan kadın sigortalılardan başka birinin sürekli bakımına muhtaç derecede ağır engelli çocuğu bulunanların, bu Kanunun yürürlüğe girdiği tarihten sonra geçen prim ödeme gün sayılarının dörtte biri, prim ödeme gün sayıları toplamına eklenir ve eklenen bu süreler emeklilik yaş hadlerinden de indirilir." hükmü bulunmaktadır.

Söz konusu yasal düzenlemeden faydalanan kadın sigortalıların sigorta türüne göre dağılımı aşağıdaki tabloda yer almaktadır.

Tablo 5.16. Yıllar itibariyle 5510 Sayılı Kanun Md:28/8'den faydalanan kadın sigortalıların sigorta türüne göre dağılımı

Yıllar	Sigorta Türü		
	4-a Sigortalılar	4-b Sigortalılar	4-c Sigortalılar
2009	7	-	-
2010	9	1	13
2011	28	8	14
2012	48	14	10
2013	59	13	17
2014	65	18	15
2015	103	29	21
2016	148	32	41
2017	179	41	58
2018	209	43	45
2019	242	61	77
2020 (Ocak- Mart)	65	14	10
TOPLAM	1.162	274	321

Kaynak: SGK, İdari Kayıtlar.



Şekil 5.20. Erken emeklilik hakkından faydalanan kadın sigortalıların sigortalılık türüne göre dağılımı

6. Eğitim

6.1. Örgün Eğitim

Milli Eğitim Bakanlığı verilerine göre; özel eğitim okullarında, özel eğitim sınıflarında ve kaynaştırma sınıflarında öğrenim gören öğrenci sayılarının yıllara göre dağılımları aşağıdaki tabloda yer almaktadır.

Tablo 6.1. Özel eğitim kurumlarının yıllara göre dağılımı

Öğretim Yılı	Okul Sayısı	Öğretmen Sayısı
2019-2020	1.417	15.321
2018-2019	1.489	14.043
2017-2018	1.395	12.846
2016-2017	1.362	12.009
2015-2016	1.268	11.595
2014-2015	1.254	10.596
2013-2014	1.248	9.733
2012-2013	1.261	10.344
2011-2012	814	7.607
2010-2011	753	6.843
2009-2010	700	6.005
2008-2009	670	5.695
2007-2008	561	4.758
2006-2007	537	4.979
2005-2006	495	4.680

2004–2005	480	4.524
2003–2004	441	3.441
2002–2003	490	3.385
2001–2002	342	2.834

Kaynak: <http://sgb.meb.gov.tr/www/resmi-istatistikler/icerik/64>

Tablo 6.2. Özel eğitim kurumlarında örgün eğitim alan öğrencilerin yıllara göre dağılımı

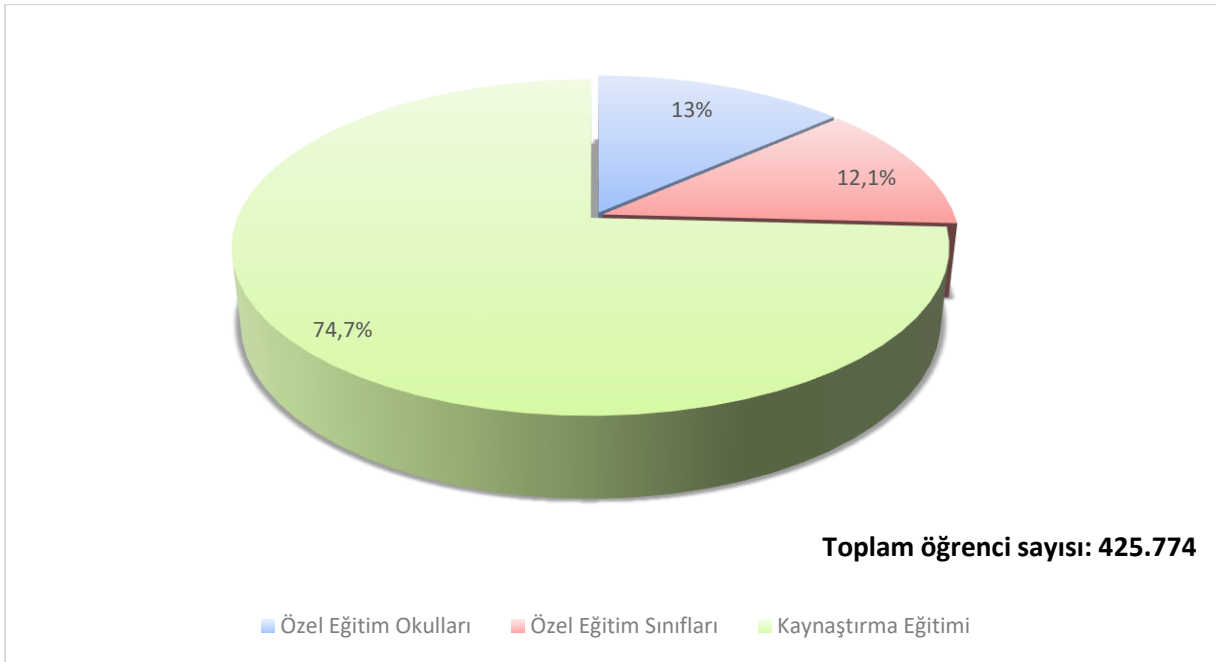
	Öğrenci Sayısı			Toplam
	Özel Eğitim Okullarında	Özel Eğitim Sınıflarında	Kaynaştırma Eğitiminde	
2019-2020	55.588	51.886	318.300	425.774
2018-2019	53.814	49.304	295.697	398.815
2017-2018	50.025	45.815	257.770	353.610
2016-2017	48.212	42.900	242.486	333.598
2015-2016	49.206	36.742	202.541	288.489
2014-2015	43.796	32.265	183.221	259.282
2013-2014	40.505	29.094	173.117	242.716
2012-2013	33.877	25.477	161.295	220.649
2011-2012	42.896	20.968	148.753	212.617
2010-2011	40.189	18.576	93.000	151.765
2009-2010	36.599	15.712	76.204	128.515
2008-2009	30.671	13.015	70.685	114.371
2007-2008	28.252	9.252	58.504	96.008
2006–2007	27.439	9.643	55.096	92.178
2005–2006	25.238	8.921	45.532	79.691
2004–2005	22.082	8.130	42.225	72.437
2003–2004	19.895	7.405	35.625	62.925
2002–2003	17.988	6.912	31.708	56.608
2001–2002	17.320	6.912	29.074	53.306

2001-2002 öğretim yılından 2019-2020 öğretim yılına kadar özel eğitim kurumlarında örgün eğitim alan engelli öğrencilerin, öğretmenlerin ve okulların sayıları tablo 2.17’de verilmiş olup, öğretim yılı ilerledikçe öğrenim gören öğrenci sayılarında, okul sayılarında ve öğrenim veren öğretmen sayılarında belirli bir artış olduğu gözlenmektedir. 2001-2002 yılında öğrenim gören öğrenci sayısı 53.306 iken 2019-2020 öğretim yılında bu sayı yaklaşık 8 kat artarak 425.774 rakamına ulaşmıştır. 2001-2002 öğretim yılında öğrenim veren öğretmen sayısı 2.834 iken bu

sayı yaklaşık 5 kat artarak 2019-2020 öğretim yılında 15.321'dir. Okul sayısına bakıldığında ise 2001-2002 yılında 342 olan okul sayısı yaklaşık 4 kat artarak 2019-2020 öğretim yılında 1.417 olmuştur.

Her bir öğretim yılı bir önceki yıla göre değerlendirildiğinde öğrenim gören öğrenci sayılarının en çok artış gösterdiği yıl 2011-2012 yılı olup bu artış yaklaşık % 40,1'dir. En az artış gösteren öğretim yılı ise en çok artış gösteren öğretim yılını izleyen 2012-2013 yılı olup artış yaklaşık % 3,8'dir.

Özel eğitim kurumlarında örgün eğitim alan öğrenciler içerisinde özel eğitim okullarında, özel eğitim sınıflarında ve kaynaştırma eğitiminde olanlar karşılaştırıldıklarında toplamda öğrenim gören öğrencilerin büyük bir çoğunluğu kaynaştırma eğitiminde öğrenim görmektedirler. 2019-2020 öğretim yılı dikkate alındığında toplam öğrenim gören öğrencilerin % 74,7'i kaynaştırma eğitiminde, %12,1'i özel eğitim sınıflarında ve %13'ü ise özel eğitim okullarında bulunmaktadır.



Şekil 6.1. 2019-2020 öğretim yılında özel eğitim kurumlarında örgün eğitim alan öğrencilerin dağılımı

6.2. Taşınabilir Eğitim

Bu program ile özel eğitime gereksinim duyan engelli öğrencilerimizin okullarına ücretsiz olarak ulaşmaları sağlanmaktadır. Bu yardım programı; engelli öğrencilerin okullarına daha kolay erişimlerinin sağlanmasını, okula gitme oranlarının artırılmasını, eğitim ve öğretimin teşvik edilmesini, engelli öğrencilerimizde okul sevgisinin oluşmasını, öğrencilerin ulaşımında yaşadıkları sorunların giderilmesini, sonuç itibarıyla engelli bireylerin eğitilerek sosyal hayatın her safhasında kendilerine yer bulabilmelerini hedeflemektedir.

Taşınmalı eğitim projesi; Sosyal Yardımlar Genel Müdürlüğü (SYGM), Engelli ve Yaşlı Hizmetleri Genel Müdürlüğü (EYHGM) ve Milli Eğitim Bakanlığı (MEB) işbirliği ile yürütülmektedir. Proje kapsamında okullara taşınan öğrencilerin sayısı aşağıdaki tabloda yer almaktadır.

Tablo 6.3. Öğrenci Taşıma Uygulamasından Yararlanan Engelli Öğrenci/Kursiyerlerin ve Aktarılan Kaynak Miktarının Yıllara Göre Dağılımı

Yıllar	Öğrenci Sayısı	Gerçekleşen Ödenek (Milyon TL)
2019-2020	113.660	455.307.877
2018-2019	106.379	569.984.163
2017-2018	95.886	408,9
2016-2017	86.836	306,7
2015-2016	81.121	240,6
2014-2015	69.954	179,6
2013-2014	60.901	135,2
2012-2013	47.737	96,1
2011-2012	41.088	70,0
2010-2011	36.245	56,3
2009-2010	31.982	43,6
2008-2009	27.145	34,8
2007-2008	24.314	27,4
2006-2007	21.813	18,9
2005-2006	16.171	9,7
2004-2005	6.901	1,9

Kaynak: Milli Eğitim Bakanlığı

Taşınmalı Eğitim projesinin hayata geçtiği 2004-2005 öğretim yılından 2017-2018 öğretim yılına kadar Öğrenci Taşıma Uygulamasından yararlanan öğrenci sayıları ve gerçekleşen ödenekler tablo 2.18'de yer almakta olup, tablo incelendiğinde projenin başladığı öğretim

yılından günümüze kadar öğrenci taşıma uygulamasından yararlanan öğrenci sayılarında belirli bir artış olduğu gözlenmektedir. Projenin hayata geçtiği ilköğretim yılında taşıma uygulamasından yararlanan öğrenci sayısı 6.901 iken bu sayı yaklaşık 16,4 kat artarak 2019-2020 öğretim yılında 113.660 olmuştur.

Her bir öğretim yılı bir önceki yıla göre değerlendirildiğinde öğrenci taşıma uygulamasından yararlanan öğrenci sayılarının en çok artış gösterdiği yıl projenin hayata geçirildiği öğretim yılından bir sonraki yıl olan 2005-2006 yılı olup bu artış yaklaşık % 134,3'tür. En az artış gösteren öğretim yılı ise 2016-2017 yılı olup artış yaklaşık % 7'dir.

6.3. Yaygın Eğitim

652 sayılı Milli Eğitim Bakanlığının Teşkilat ve Görevleri Hakkında Kanun Hükmünde Kararnamenin 43 üncü maddesine göre; "Engelliler için sağlık kurulu raporu düzenlemeye yetkili sağlık kurum veya kuruluşlarınca verilen sağlık kurulu raporuyla asgarî % 20 oranında engelli olduğu tespit edilen ve özel eğitim değerlendirme kurulları tarafından da eğitsel değerlendirme ve tanılamaları yapılarak 5580 sayılı Özel Öğretim Kurumları Kanunu kapsamında açılan özel eğitim okulları ile özel eğitim ve rehabilitasyon merkezlerinde verilen destek eğitimini almaları uygun görülen görme, işitme, dil-konuşma, spastik, zihinsel, ortopedik veya ruhsal engelli bireylerin eğitim giderlerinin her yıl Maliye Bakanlığınca belirlenen tutarı, Bakanlık bütçesine bu amaçla konulan ödenekten karşılanır. Bu engelli bireylerin engel grupları ve dereceleri ile engelinin niteliğine göre eğitim programlarının kapsamı ve eğitim süreleri, Aile ve Sosyal Politikalar Bakanlığının (Mülga) görüşü alınmak suretiyle yönetmelikle belirlenir."

Milli Eğitim Bakanlığı verilerine göre; özel eğitim ve rehabilitasyon merkezlerinde öğrenim gören öğrenci sayıları ile özel eğitim ve rehabilitasyon merkezlerindeki öğretmen sayılarının yıllara göre dağılımı aşağıdaki tabloda yer almaktadır.

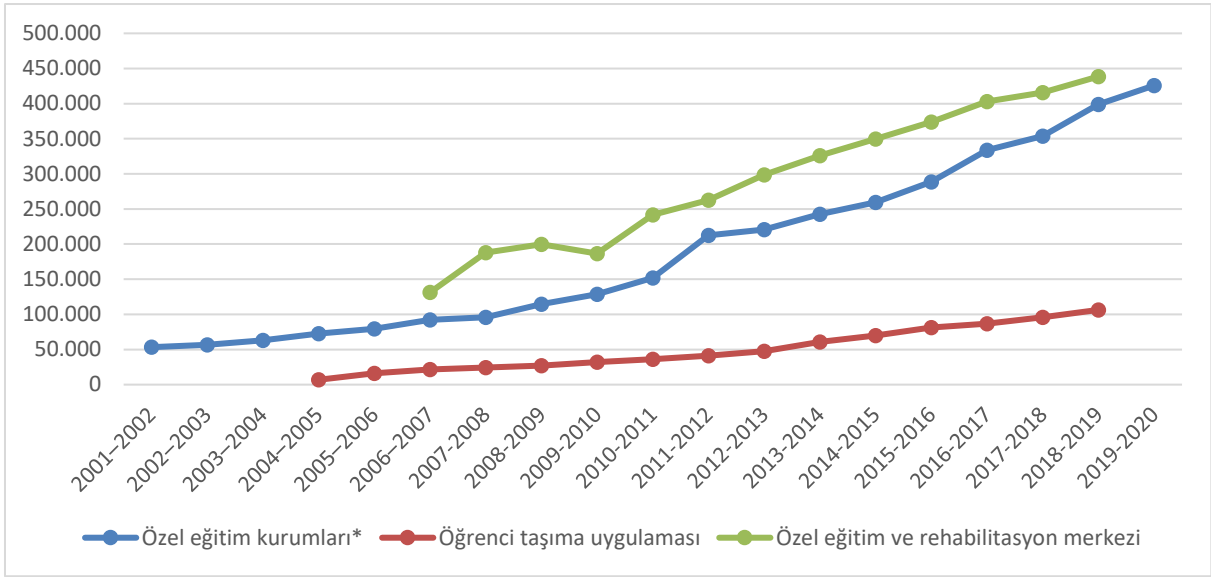
Tablo 6.4. Özel eğitim ve rehabilitasyon merkezlerinde öğrenim gören öğrenci sayıları ile özel eğitim ve rehabilitasyon merkezlerindeki öğretmen sayılarının yıllara göre dağılım

Yıllar	Öğrenci Sayısı	Öğretmen Sayısı	Özel Eğitim ve Rehabilitasyon Merkezi (Yaygın Eğitim)
2019-2020	438.570	26.608	2.666
2018-2019	415.785	25.915	2.505
2017-2018	403.104	24.396	2.437
2016-2017	373.942	22.264	2.074
2015-2016	349.681	20.872	1.950
2014-2015	326.081	18.847	1.902
2013-2014	298.794	17.791	1.795
2012-2013	262.818	15.076	1.692
2010-2011	241.746	13.448	1.605
2009-2010	186.634	11.930	1.591
2008-2009	199.594	9.770	1.656
2007-2008	187.726	10.799	1.708
2006-2007	131.206	8.587	1.318

Kaynak: <http://sgb.meb.gov.tr/www/resmi-istatistikler/icerik/64>

2006-2007 öğretim yılından başlayarak 2019-2020 öğretim yılına kadar özel eğitim ve rehabilitasyon merkezi, bu merkezlerdeki öğretmen ve öğrenci sayıları tablo 2.19’da yer almakta olup, 2006-2007 öğretim yılı özel eğitim ve rehabilitasyon merkezi sayısı 1.318 iken bu sayı yaklaşık 1,9 kat artarak 2.505 olmuştur. Öğretmen sayıları ise 2006-2007 öğretim yılında 8.587 iken 3 kat artış göstererek 2019-2020 öğretim yılında 26.608, öğrenci sayıları ise 2006-2007 öğretim yılında 131.206 iken yaklaşık 3,3 kat artarak 438.570 sayısına ulaşmıştır. Merkez, öğretmen ve öğrenci sayılarındaki artış birbirleriyle karşılaştırıldıklarında en çok artış gösteren öğrenci sayısı olmuştur.

Her bir öğretim yılı bir önceki yıla göre değerlendirildiğinde özel eğitim ve rehabilitasyon merkezleri sayılarının en çok artış gösterdiği yıl 2016-2017 yılı olup bu artış yaklaşık % 17,5’dir. Öğretmen sayılarının en çok artış gösterdiği yıl 2012-2013 yılı olup bu artış yaklaşık % 18’dir. Öğrenci sayılarının en çok artış gösterdiği öğretim yılı ise 2010-2011 yılı olup bu artış yaklaşık % 29,5’dur.



* Milli Eğitim Bakanlığı'na bağlı okullar.

Şekil 6.2. Özel eğitim kurumlarında örgün eğitim alan, özel eğitim ve rehabilitasyon merkezlerinde öğrenim gören ve öğrenci taşıma uygulamasından yararlanan öğrenci sayıları

7. Sosyal Yardımlar

7.1. 2022 Sayılı Kanun Kapsamında Maaş Alan Engelli Bireyler

Aile, Çalışma ve Sosyal Hizmetler Bakanlığı Sosyal Yardımlar Genel Müdürlüğü'nden alınan verilere göre 2022 sayılı Kanun kapsamında maaş alan engelli birey sayılarının yıllara göre dağılımı tablo 2.20'de yer almaktadır.

65 Yaşını Doldurmuş Muhtaç, Güçsüz ve Kimsesiz Türk Vatandaşları İle Engelli ve Muhtaç Türk Vatandaşlarına Aylık Bağlanması Hakkında Yönetmeliğin Kapsam başlıklı 2 inci maddesine göre Yönetmelik; 65 yaşını doldurmamış olmasının yanı sıra ilgili mevzuatı çerçevesinde yetkili hastanelerden alınacak sağlık kurulu raporu ile toplam olarak

- en az % 70 oranında engelli olduğu belirlenmek suretiyle başkasının yardımı olmaksızın hayatını devam ettiremeyecek şekilde engelli olduklarını kanıtlamış ve 18 yaşını doldurmuş Türk vatandaşlarından;*
- % 40 ila % 69 arası engelli olduklarını kanıtlamış, 18 yaşını doldurmuş ve talebine rağmen Türkiye İş Kurumu tarafından işe yerleştirelememiş olan Türk vatandaşlarından;*
- en az % 40 oranında engelli oldukları kanıtlanmış durumdaki 18 yaşını tamamlamamış Türk vatandaşı engellinin bakımını fiilen yürüten Türk vatandaşı yakınından,*

18 yaşını dolduranlar için kendisi, 18 yaşını doldurmamış olanlar için kendisine bakmakla yükümlü olanlar; sosyal güvenlik kuruluşlarının herhangi birisinden her ne nam altında olursa olsun bir gelir veya aylık hakkından yararlananlar ile uzun vadeli sigorta kolları açısından zorunlu olarak sigortalı olunması gereken bir işte çalışanlar veya nafaka bağlanmış ya da nafaka bağlanması mümkün olanlar hariç olmak üzere hanenin Sosyal Yardımlaşma ve Dayanışma Vakıfları tarafından muhtaçlığına karar verilenleri kapsamaktadır.

Tablo 7.1. Engelli maaşı alan engelli bireylerin ve ayrılan kaynak miktarının yıllara göre dağılımı

Yıllar	Bakıma Muhtaç Engelli (%70 ve Üzeri)		Engelli (%40-%69)		Engelli Yakını Aylığı (18 Yaş Altı)		Silikozis	
	Kişi Sayısı	Tutar (Milyon TL)	Kişi Sayısı	Tutar (Milyon TL)	Kişi Sayısı	Tutar (Milyon TL)	Kişi Sayısı	Tutar (Bin TL)
2020	277.553	2.516	346.752	2.104	95.540	548	163	2.707
2019	287.820	2.287	352.125	1.855	96.210	471	164	2.474
2018	287.726	1.681	341.825	1.341	93.003	345	168	1.771
2017	284.625	1.748	335.769	1.399	94.268	366	177	1.849
2016	284.951	1.577	338.814	1.278	91.478	327	189	1.731
2015	280.288	1.383	338.588	1.142	89.631	281	195	1.617
2014	268.038	1.259	332.432	1.069	87.084	262	201	1.155
2013	225.457	1.089	300.242	984	64.445	241	197	1.477
2012	201.670	847	298.617	848	59.517	167	200	1.251
2011	187.711	689	293.141	753	59.558	145	153	305
2010	168.559	616	290.558	728	55.727	151		
2009	142.288	565	275.028	632	44.541	141		
2008	114.518	396	255.990	581	28.631	91		
2007	92.904	299	239.110	516	8.877	26		
2006	82.891	159	233.910	377				
2005	84.072	88	243.519	251				
2004	79.811	53	220.600	149				
2003	72.805	48	204.332	136				
2002	68.598	19	193.780	56				

Kaynak: Sosyal Yardımlar Genel Müdürlüğü

%70 ve üzeri engel oranı olup engelli maaşı alan kişi sayısı 2002 yılında 68.598 iken bu sayı 2020 yılı sonunda yaklaşık 4 kat artarak 277.553'ye ulaşmıştır. % 40-% 69 arasında engel oranı olup engelli maaşı alan kişi sayısı 2002 yılında 193.780 iken bu sayı 2020 yılı sonunda yaklaşık 1,7 kat artarak 346.752 olmuştur. Engelli yakını aylığı alan kişi sayısı 2007 yılında 8.877 iken bu sayı 2020 yılı sonunda yaklaşık 10,7 kat artarak 95.540 olmuştur. En yüksek artışın engelli yakını aylığı alan kişi sayısında olduğu görülmektedir.

7.2. Evde Bakım Yardımı

2828 sayılı Sosyal Hizmetler Kanununun Ek 7 nci maddesinde 'Bakıma ihtiyacı olan engellinin evde bakımına destek için ise (10.000) gösterge rakamı ile memur aylık katsayısının çarpımı sonucu bulunacak tutar kadar aylık sosyal yardım yapılır.' hükmü yer almaktadır.

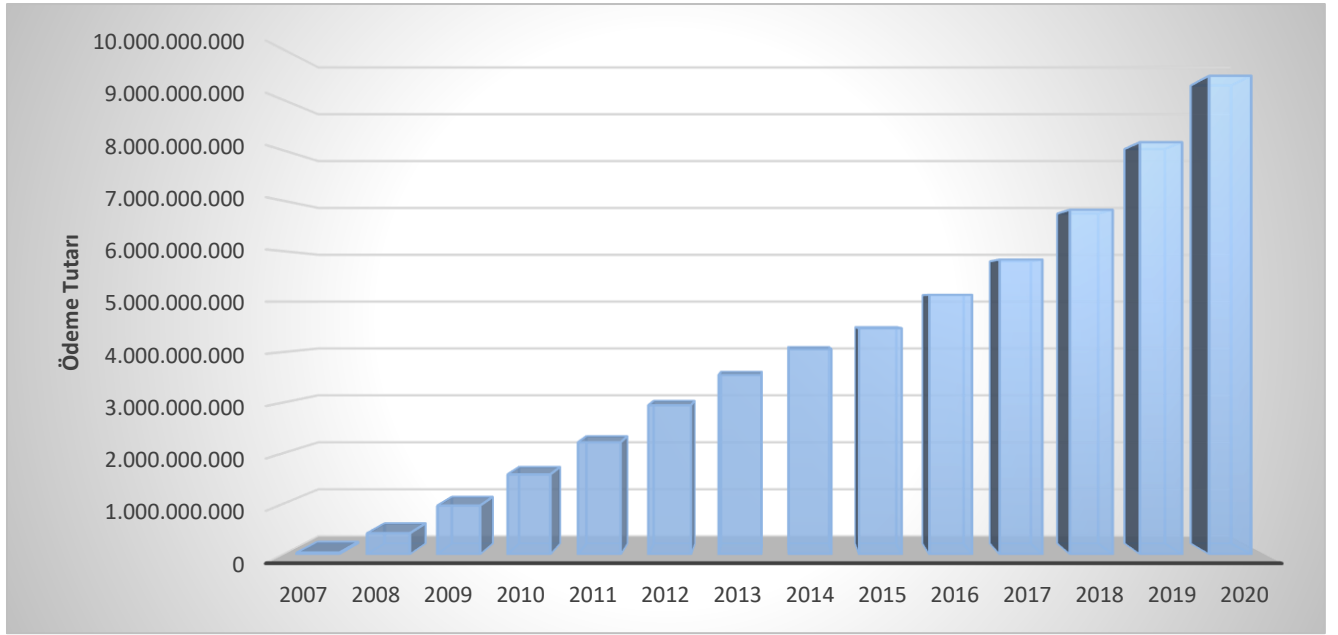
Evde bakım yardımından yararlanan kişilerin yıllara göre dağılımı aşağıdaki tabloda yer almaktadır.

Tablo 7.2. Evde bakım yardımından yararlanan engelli sayısı ve ödeme miktarının yıllara göre dağılımı

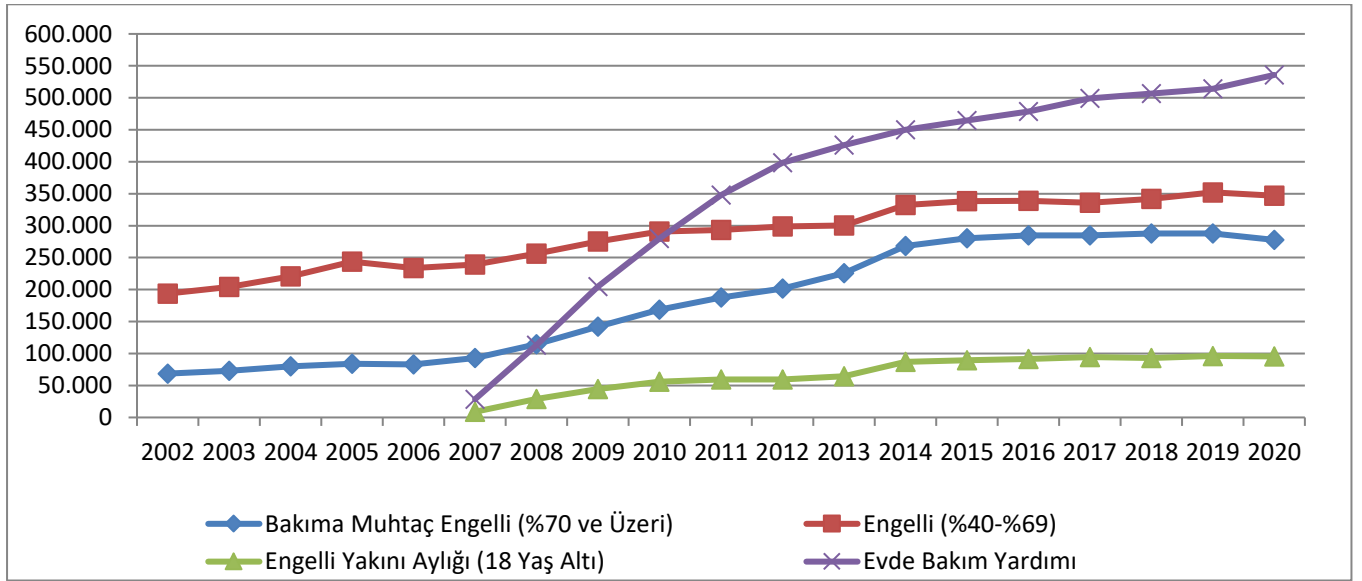
Yıllar	Engelli Sayısı	Ödeme Tutarı (Milyon TL)
2021 (Temmuz)	535.805	6.138,9
2020	535.805	9.474,0
2019	514.158	8.158,7
2018	506.725	6.820,3
2017	499.130	5.832,7
2016	478.711	5.135,4
2015	464.741	4.470,8
2014	450.036	4.056,3
2013	425.928	3.544
2012	398.335	2.944,1
2011	347.756	2.214,8
2010	279.580	1.580,8
2009	204.652	964,4
2008	113.000	417,6
2007	28.583	35,4

Kaynak: Engelli ve Yaşlı Hizmetleri Genel Müdürlüğü

Evde bakım yardımından yararlanan kişi sayısı 2007 yılında 28.583 iken bu sayı yaklaşık 18 kat artarak 2020 yılında 535.805'e ulaşmıştır.



Şekil 7.1. Evde bakım yardımı kapsamında yapılan ödeme miktarının yıllara göre dağılımı



Şekil 7.2. 2022 sayılı Kanun kapsamında maaş alan ve evde bakım yardımından yararlanan engelli sayıları

8. Bakım Hizmeti

8.1. Kuruluşlarda Bakım Hizmeti

Bakıma Muhtaç Engellilerin Bakımı, Rehabilitasyonu ve Aile Danışmanlığı Hizmetlerine Dair Yönetmelik hükümlerine göre; Bakıma muhtaç engellinin veya yasal temsilcisinin talep etmesi ve kuruluşların kapasitesinin uygun olması halinde, bakım hizmetleri Genel Müdürlüğe bağlı resmi bakım ve rehabilitasyon merkezlerinden alınabilir.

Engelli ve Yaşlı Hizmetleri Genel Müdürlüğü verilerine göre; resmi bakım ve rehabilitasyon merkezlerine ve bu merkezlerde bakılan engelli kişilere ilişkin bilgiler aşağıdaki tabloda yer almaktadır.

Tablo 8.1. Yatılı ve Gündüzlü Resmi Bakım ve Rehabilitasyon Merkezlerinin yıllara göre dağılımı

Yıllar	Yatılı		Gündüz Merkez ve Gündüz Hizmetin de Verildiği Yatılı Kuruluş Sayısı	Toplam
	Bakım ve Rehabilitasyon Merkezi	Umut Evi*		
2021(Temmuz)	104	152	127	279
2020	105	152	127	279
2019	104	151	72	277
2018	97	146	7	250
2017	97	138	6	241
2016	93	128	6	227
2015	87	111	5	203
2014	85	84	5	174
2013	81	48	6	135
2012	80	17	7	104
2011	77	7	7	91
2010	69	3	7	79
2009	61	1	10	72
2008	56	1	15	72
2007	47	-	17	64
2006	41	-	25	66
2005	35	-	33	68
2004	32	-	29	61
2003	22	-	26	48
2002	21	-	26	47

*Resmi Kuruluşlara bağlı olarak hizmet vermektedir.

Kaynak: Engelli ve Yaşlı Hizmetleri Genel Müdürlüğü

Engelli bireylere hizmet vermekte olan resmi yatılı bakım ve rehabilitasyon merkezi sayısı 2002 yılında 21 iken bu sayı 2021 yılı Temmuz ayı itibarıyla 104'e ulaşmıştır. Kurum bakımından toplum temelli bakım hizmet modeline dönüşümde algı değişikliğini sağlayan ev tipi sosyal hizmet birimi olan Umut Evleri ile engelli bireylerin toplum yaşamına aktif katılımlarının

sağlanarak bakımlarının gerçekleştirilmesi hedeflenmiştir. İlk Umut Evi 2008 yılında İzmir ilinde hizmete açılmış olup, bu sayı 2021 yılı Temmuz ayı itibarıyla 152'ye ulaşmıştır.

Tablo 8.2. Resmi bakım ve rehabilitasyon merkezlerinin kapasiteleri ve bakım hizmetinden yararlanan engelli sayısının yıllara göre dağılımı

Yıllar	Yatılı*	Gündüz	Toplam	Yatılı Kapasite
2021(Temmuz)	6.841	931	7.772	8.256
2020	7.281	812	8.093	8.312
2019	7.383	735	8.118	8.289
2018	7.305	440	7.745	7.869
2017	7.240	459	7.699	7.925
2016	7.096	411	7.507	7.458
2015	6.494	432	6.926	6.992
2014	5.827	457	6.284	6.682
2013	5.451	441	5.892	6.293
2012	5.112	460	5.586	6.055
2011	4.708	454	5.162	5.833
2010	4.490	415	4.905	5.468
2009	4.190	379	4.569	4.758
2008	3.802	470	4.272	4.098
2007	3.458	634	4.092	3.434
2006	3.070	1.584	4.654	3.027
2005	2.658	2.287	4.945	2.755
2004	2.441	1.978	4.419	2.415
2003	2.162	2.768	4.930	2.086
2002	1.843	2.065	3.908	1.943

*Geçici misafir hizmetinden yararlananlar da dahildir.

Kaynak: Engelli ve Yaşlı Hizmetleri Genel Müdürlüğü

Resmi bakım ve rehabilitasyon merkezlerinden hizmet alan engelli birey sayısı 2002 yılında 1.843 iken bu sayı 2021 yılı Temmuz ayı itibarıyla 7.772'ye ulaşmıştır. Gündüz hizmetten 2002 yılında 2.065 engelli birey yararlanmakta iken bu sayı 2021 yılı itibarıyla 931 kişidir. 2005 yılında yürürlüğe giren 5378 sayılı Engelliler Hakkında Kanun ile yapılan düzenlemede destek ve bakım hizmetlerinin standardizasyonu, geliştirilmesi ve yaygınlaştırılması için gerekli olan çalışmaların Bakanlığımızca yürütülmesi, engelli bireylerin özel eğitim hizmetlerinin ise Milli Eğitim Bakanlığı tarafından yürütülmesi hükme bağlanmıştır. Bu nedenle özel eğitim ve

rehabilitasyon hizmeti vermekte olan ve protokollerle işletilen gündüzlü merkezler kapanmış, hizmete devam edenlerin çalışma usul ve esasları, ağırlıklı olarak grup çalışması yapılması ve yarım veya tam gün bakım hizmeti sunulması şeklinde yeniden düzenlenmiştir.

Engelli ve Yaşlı Hizmetleri Genel Müdürlüğü verilerine göre; resmi bakım ve rehabilitasyon merkezlerinde kurum bakımı için sıra bekleyen engelli birey sayısı ve ayrılan ödenek miktarları aşağıdaki tabloda yer almaktadır.

Tablo 8.3. Resmi bakım ve rehabilitasyon merkezlerinde bakım hizmeti için sıra bekleyen engelli birey sayısı ve ayrılan kaynak miktarının yıllara göre dağılımı

Yıllar	Kurum Bakımı İçin Kayıtlarımızda Bekleyen Engelli Sayısı	Yıl Sonu İtibariyle Harcanan Ödenek Miktarı (Milyon TL) (Evde Bakım + Özel Bakım Hariç)
2021(Nisan)	0	158
2020	0	861
2019	0	790
2018	0	703
2017	0	551
2016	0	491
2015	0	353
2014	0	292
2013	0	247
2012	0	218
2011	0	201
2010	0	168
2009	1.723	150
2008	2.131	123
2007	3.478	96
2006	3.729	65
2005	3.658	44
2004	3.391	34
2003	3.097	25
2002	2.647	13

Kaynak: Engelli ve Yaşlı Hizmetleri Genel Müdürlüğü

2002 yılında 2.647 engelli birey yatılı bakım kuruluşlarından hizmet almak üzere sırada beklemekteyken, 2828 sayılı Sosyal Hizmetler Kanunu'nda yapılan evde bakım ücreti, özel

bakım merkezleri açılmasına yönelik düzenlemeler ve Bakanlığımızın resmi yatılı bakım merkezi sayısının artmasıyla birlikte bekleme listeleri sonlanmıştır.

8.2. Özel Bakım Merkezleri

Bakıma Muhtaç Engellilerin Tespiti ve Bakım Hizmeti Esaslarının Belirlenmesine İlişkin Yönetmeliğin “Bakım türleri ve ücret ödeme şekilleri”ni düzenleyen 12 nci maddesine göre;

Bakım hizmetlerinin Genel Müdürlüğün izni ile açılmış olan özel bakım merkezlerinde verilmesi: Bakıma muhtaç engellinin veya yasal temsilcisinin talep etmesi ve özel bakım merkezinin kabul etmesi hâlinde, bakım hizmeti Genel Müdürlüğün izni ile açılmış olan özel bakım merkezlerinden alınabilir. Bu durumda bakıma muhtaç engellilere sunulan bakım hizmeti karşılığında, bakım ücreti merkeze il müdürlüğü tarafından aylık olarak ödenir.

Engelli ve Yaşlı Hizmetleri Genel Müdürlüğü verilerine göre; özel bakım merkezlerine ilişkin bilgiler aşağıdaki tabloda yer almaktadır.

Tablo 8.4. Özel bakım merkezlerinde bakım hizmeti alan engelli merkezi sayısının yıllara göre dağılımı

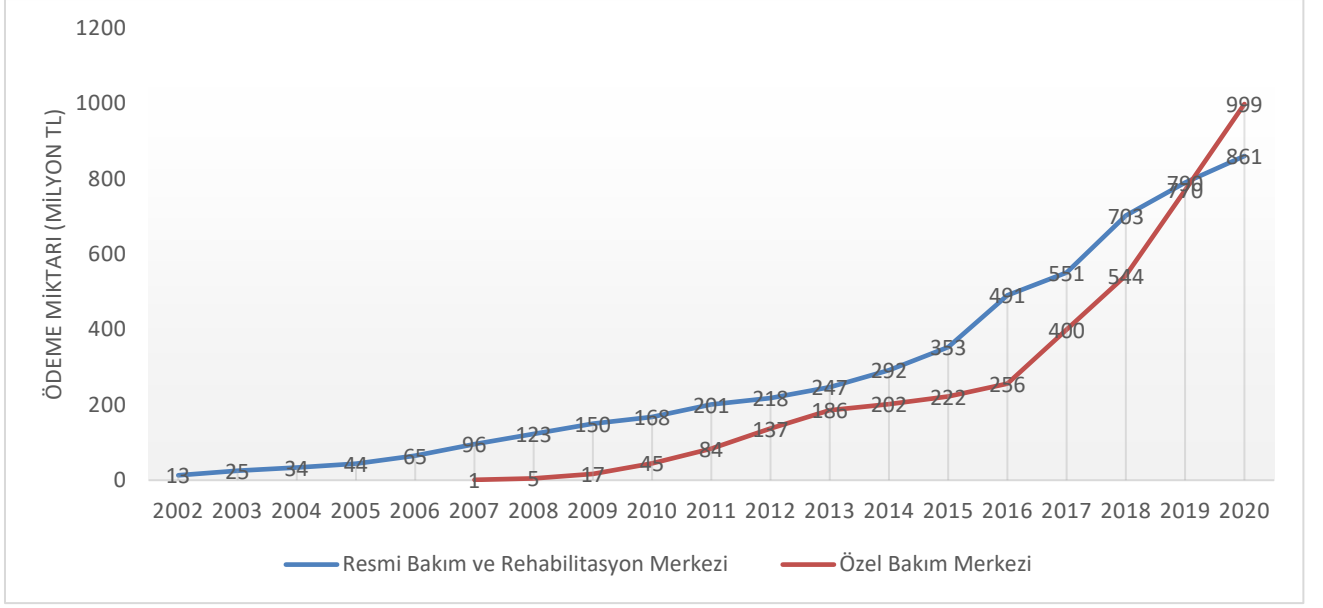
Yıllar	Merkez Sayısı	Kapasite	Bakılan Engelli Sayısı
2021(Temmuz)	294	29.031	24.023
2020	286	27.850	21.455
2019	257	24.796	19.658
2018	231	21.200	17.264
2017	196	17.690	14.080
2016	161	14.236	11.923
2015	156	13.656	10.823
2014	149	13.443	10.319
2013	147	13.325	10.173
2012	148	12.869	9.328
2011	100	8651	6.707
2010	77	7065	4.331
2009	44	3744	2.144
2008	20	2003	768
2007	10	915	351

Kaynak: Engelli ve Yaşlı Hizmetleri Genel Müdürlüğü

Tablo 8.5. Özel bakım merkezlerinde bakım hizmet alan engellilere ve ayrılan kaynak miktarının yıllara göre dağılımı

Yıllar	Kurumda Bakım Ödeme Miktarı (Milyon TL)
2021(Ocak- Nisan)	192
2020	999
2019	770
2018	544
2017	400
2016	256
2015	222
2014	202
2013	186
2012	137
2011	84
2010	45
2009	17
2008	5
2007	1

2005 yılında 2828 sayılı Sosyal Hizmetler Kanunu'nda yapılan düzenlemeyle bakıma muhtaç engelli bireyler özel ve tüzel kişiler tarafından açılan ve Aile, Çalışma ve Sosyal Hizmetler İl Müdürlükleri tarafından denetlenen özel bakım merkezlerinde yatılı veya gündüzlü bakım hizmeti alabilmektedirler. 2007 yılında 10 özel bakım merkezinde 351 engelli birey bakım hizmeti almış ve yaklaşık 1 milyon TL ücret ödenmiştir. 2021 yılı Temmuz ayı itibariyle 294 özel bakım merkezinde 29.031 engelli yatılı bakım hizmetinden faydalanmaktadır.



Şekil 8.1. Resmi bakım ve rehabilitasyon merkezleri ile özel bakım merkezlerinde bakım hizmeti alan engelli bireyler için yapılan harcama miktarlarının yıllara göre dağılımı

9. Ücretsiz Seyahat Kapsamında Yapılan Gelir Desteği Ödemeleri

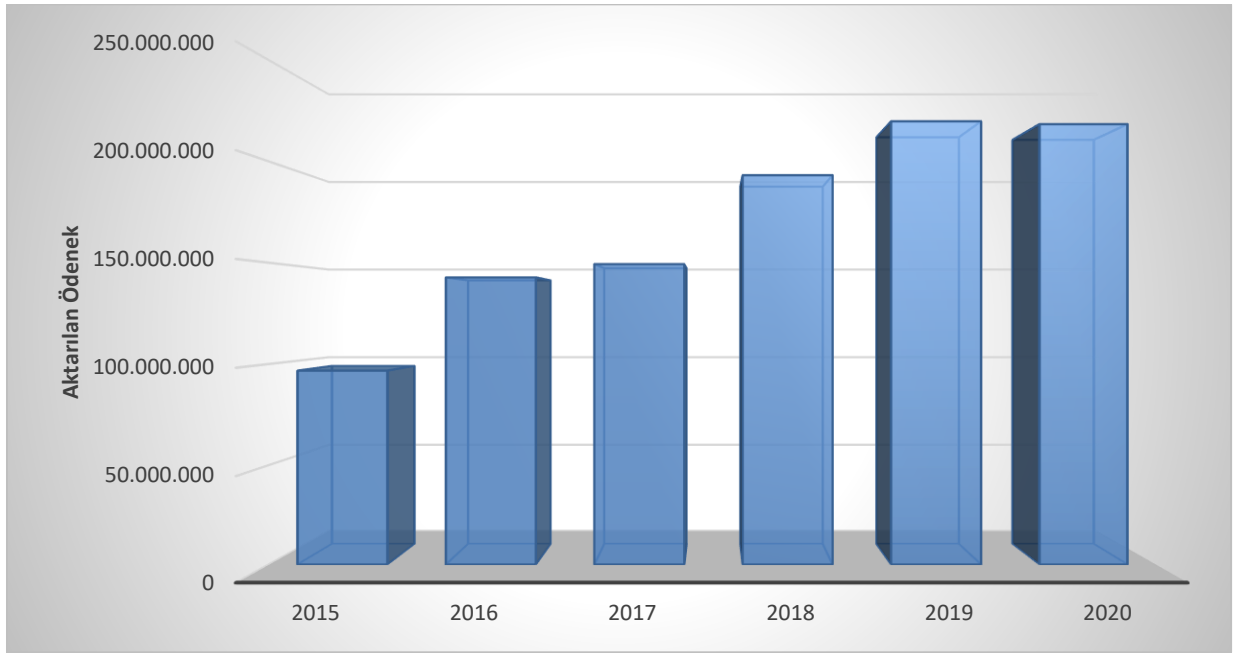
4736 sayılı Kamu Kurum ve Kuruluşlarının Ürettikleri Mal ve Hizmet Tarifeleri ile Bazı Kanunlarda Değişiklik Yapılması Hakkında Kanunun birinci maddesine 27/3/2015 tarihli ve 6637 sayılı Kanunla eklenen dokuzuncu fıkrasında; ücretsiz seyahat yükümlülüğü bulunan ve belediyeler tarafından yetki verilen özel şahıs ya da şirketlere ait şehiriçi toplu taşıma hizmeti veren her bir ulaşım aracı ile özel deniz ulaşımı aracı için bunların işletmecilerine, Aile, Çalışma ve Sosyal Hizmetler Bakanlığı bütçesine bu amaçla konulan ödenekten ilgili belediyeler aracılığıyla her ay gelir desteği ödemesi yapılacağı belirtilmiştir.

Bu çerçevede, söz konusu gelir desteğinin ödenmesine ilişkin usul ve esasları düzenleyen Ücretsiz Seyahat Kapsamında Yapılacak Gelir Desteği Ödemesine İlişkin Usul ve Esaslar Hakkında Yönetmelik, 6/1/2016 tarihli ve 29585 sayılı Resmi Gazete’de yayımlanarak yürürlüğe girmiştir.

Tablo 9.1. Yıllara Göre Ücretsiz Seyahat Kapsamında Yapılan Gelir Desteği Ödemeleri

Yıl	Aktarılan Ödenek (TL)
2015	96.772.000
2016	142.737.204
2017	149.278.550
2018	193.123.460
2019	219.677.610
2020	218.275.890
2021(Ocak-Temmuz)	128.499.340
Toplam	1.148.475.534

2021 yılı Temmuz ayı itibariyle ücretsiz seyahat kapsamında Bakanlığımızca **1.148.475.534** TL ödenek aktarılmıştır.



Şekil 9.1 Ücretsiz Seyahat Kapsamında Yapılan Gelir Desteği Ödemelerinin Yıllara Göre Dağılımı

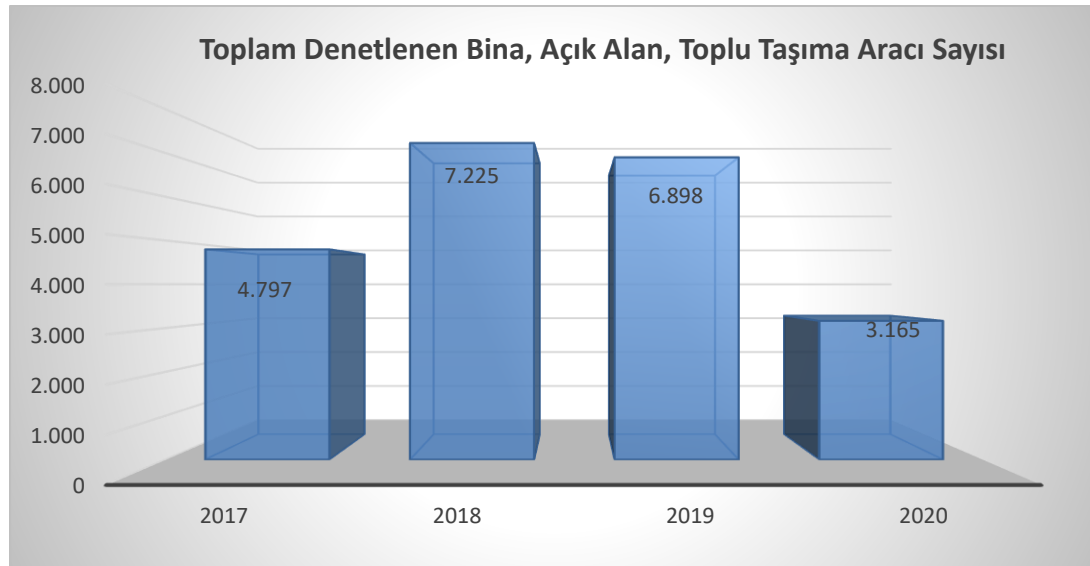
10. Erişilebilirlik

5378 sayılı Engelliler Hakkında Kanununun 7 nci, geçici 2 nci ve geçici 3 üncü maddelerinde kamu kullanımına açık binalar, açık alanlar ve toplu taşıma araçlarında ve hizmetlerinde erişilebilirliğin sağlanmasına ve geçici 3 üncü maddede ayrıca erişilebilirliğin izlenmesi ve denetlenmesine yönelik amir hükümler yer almaktadır.

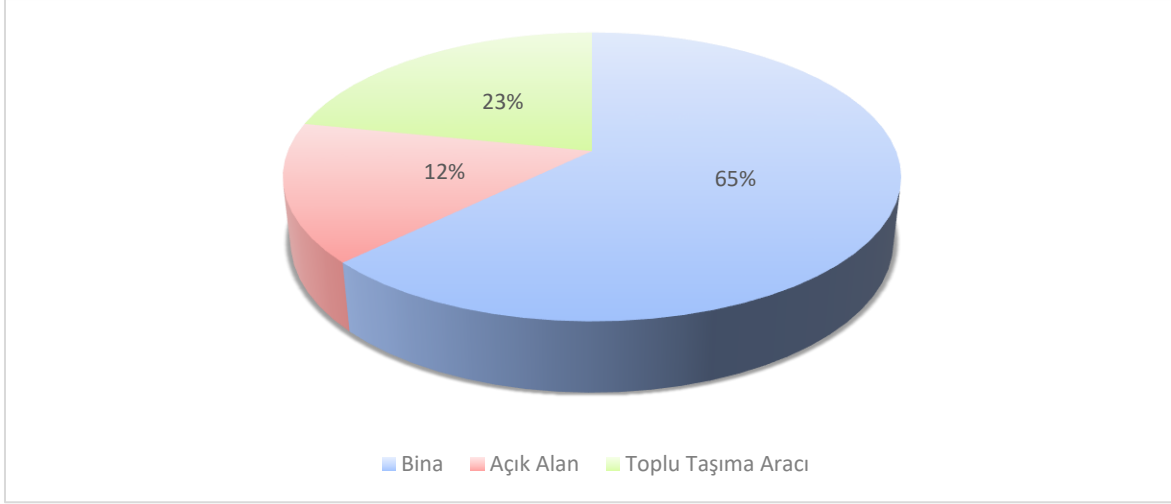
20/07/2013 tarihinde yayımlanarak yürürlüğe giren ve 2016 yılında revize edilen Erişilebilirlik İzleme ve Denetleme Yönetmeliği gereği illerde valilikler bünyesinde Erişilebilirlik İzleme ve Denetleme komisyonları, umuma açık hizmet veren her türlü yapılar ve açık alanlar ile toplu taşıma araçlarında erişilebilirliğin izleme ve denetimini yapmak üzere kurulmuştur.

10.1. Erişilebilirlik İzleme ve Denetleme Komisyonları Tarafından Yapılan Denetim Faaliyetlerine İlişkin Bilgiler

Erişilebilirlik İzleme ve Denetleme Komisyonlarınca 2017 yılı içerisinde toplam 4.797 bina, açık alan ve toplu taşıma aracı denetlenmiştir. 2018 yılında toplam 7.225, 2019 yılında toplam 6898, 2020 yılında ise toplam 3.165 denetim gerçekleştirilmiştir.



Şekil 10.1. Denetim dönemine göre Erişilebilirlik İzleme ve Denetleme Komisyonlarınca gerçekleştirilen denetim sayısı



Şekil 10.2. Erişilebilirlik İzleme ve Denetleme Komisyonlarınca 2020 yılında gerçekleştirilen denetimlerin, denetim yapılan yerin türüne göre dağılımı

Erişilebilirlik İzleme ve Denetleme Komisyonları tarafından 2020 yılı içerisinde gerçekleştirilen denetimlerin %65'i binalar, %23'ü toplu taşıma araçları ve %12'si açık alanlar için gerçekleştirilmiştir.

10.2.Erişilebilirlik İzleme ve Denetleme Komisyonları Denetimi Sonucu Valiliklerce Verilen Erişilebilirlik Belgesi Bilgileri

*Erişilebilirlik İzleme ve Denetleme Yönetmeliğinin 15 inci maddesine göre;
Yerinde incelemeler sonucu uygunluğu belirlenen umuma açık hizmet veren her türlü yapı, açık alan ve toplu taşıma araçları için erişilebilirlik kararı verilir ve komisyonca uygunluğu belirlenenlere valilik tarafından erişilebilirlik belgesi verilir.*

Tablo 10.1 Yıllara göre Erişilebilirlik Belgesi verilen yerin türüne göre dağılımı

Yıl	Bina	Açık Alan	Toplu Taşıma Aracı	Toplam
2014	6	1	2	9
2015	35	1	1	37
2016	22	5	0	27

2017	79	0	205	284
2018	101	2	198	301
2019	144	0	98	242
2020	200	8	471	679
Toplam	587	17	975	1579

2014-2020 yılları arasında 587'si bina, 17'si açık alan ve 975'i toplu taşıma aracına olmak üzere toplam **1.579** "Erişilebilirlik Belgesi" düzenlenmiştir. 2021 yılı Haziran ayı itibari ile verilen belge sayısı 1.888'dir.

11. Gelir Vergisi İndirimi

Gelir İdaresi Başkanlığı verilerine göre gelir vergisi indiriminden yararlanmaya başlayan engelli bireylerin yıllara göre dağılımı aşağıdaki tabloda yer almaktadır.

193 sayılı Gelir Vergisi Kanununun 31 inci maddesine göre; Çalışma gücünün asgarî % 80'ini kaybetmiş bulunan hizmet erbabı birinci derece engelli, asgarî % 60'ını kaybetmiş bulunan hizmet erbabı ikinci derece engelli, asgarî % 40'ını kaybetmiş bulunan hizmet erbabı ise üçüncü derece engelli sayılır ve aşağıda engelli dereceleri itibariyle belirlenen aylık tutarlar, hizmet erbabının ücretinden indirilir.

Engellilik indirimi;

- Birinci derece engelliler için 1.000 TL,*
- İkinci derece engelliler için 530 TL,*
- Üçüncü derece engelliler için 240 TL'dir.*

Engellilik derecelerinin tespit şekli ile uygulamaya ilişkin esas ve usuller Maliye, Sağlık ve Çalışma ve Sosyal Güvenlik bakanlıklarınca bu konuda müştereken hazırlanacak bir yönetmelik ile belirlenir.

Tablo 11.1 Gelir vergisi indiriminden faydalanan engelli bireylerin çalışma gücü kayıp oranlarına göre verilen rapor sayısı

Çalışma Gücü Kayıp Oranlarına Göre Verilen Rapor Sayısı				
Yıllar	%40-59	%60-79	%80-100	Toplam
2017 (Ocak-Aralık)	31.889	12.798	8.705	53.392
2016 (Ocak-Aralık)	27.515	11.344	7.884	46.743
2015 (Ocak-Aralık)	27.347	11.752	7.434	46.533
2014 (Ocak-Aralık)	25.148	10.666	6.376	42.190
2013 (Ocak-Aralık)	22.022	9.875	5.723	37.620
2012 (Ocak-Aralık)	15.026	7.134	4.358	26.518

Kaynak: http://www.gib.gov.tr/fileadmin/user_upload/VI/SIIVI.htm

Gelir vergisi indiriminden faydalanan engelli sayılarında 2012 yılından beri artış olduğu görülmekte olup, gelir vergisi indiriminden faydalanan engelli bireyler içerisinde çalışma gücü kayıp oranları % 40-59 arasında olanlar daha fazladır. 2017 yılsonu verilerine göre gelir vergisi indiriminden faydalanan engellilerin yaklaşık % 60'ının çalışma gücü kayıp oranları %40-59 arasındadır.

12. Yaşlı Bakım Hizmetleri

Huzurevleri ile Huzurevi Yaşlı Bakım ve Rehabilitasyon Merkezleri Yönetmeliğinin 1 inci maddesine göre bu Yönetmeliğin amacı Huzurevleri ile Huzurevi Yaşlı Bakım ve Rehabilitasyon Merkezlerinde bakım görecektir 60 yaş üzerindeki yaşlıların saptanması, bakım ve rehabilitasyon hizmetlerinden yararlandırılması, verilecek hizmetin tür ve niteliği ile işleyiş esaslarını belirlemek, personelin görev, yetki ve sorumluluklarını düzenlemektir.

Engelli ve Yaşlı Hizmetleri Genel Müdürlüğü verilerine göre; huzurevlerine ilişkin bilgiler aşağıdaki tabloda yer almaktadır.

Tablo 12.1. Bakanlığımıza bağlı huzurevi sayısı, kapasitesi ve huzurevlerinde kalan yaşlı birey sayısının yıllara göre dağılımı

Yıllar	Huzurevi Sayısı	Kapasite	Bakılan Yaşlı Sayısı
2021 (Temmuz)	163	16.566	13.970
2020	158	15.975	13.970
2019	153	15.385	13.888
2018	146	14.967	13.883
2017	144	14.793	13.692
2016	141	14.412	13.248
2015	132	13.488	12.299
2014	124	12.647	11.688
2013	115	12.241	11.293
2012	106	11.706	10.951
2011	102	9.783	10.590
2010	97	9.260	7.979
2009	81	8.126	7.220
2008	79	8.002	6.773
2007	70	7.552	6.477
2006	69	7.605	6.082
2005	66	7.173	5.603
2004	62	6.760	5.389
2003	63	6.580	5.188
2002	63	6.477	4.952

Kaynak: Engelli ve Yaşlı Hizmetleri Genel Müdürlüğü

Bakanlığımıza bağlı huzurevi sayısı, kapasitesi ve bakılan yaşlı sayısının 2002 yılından beri artış gösterdiği görülmektedir. Bakanlığımıza bağlı huzurevi sayısı 2002 yılında 63 iken bu sayı 2021 yılı Temmuz ayı itibariyle 163'e ulaşmıştır. Bakanlığımıza bağlı huzurevlerinde bakılan yaşlı sayısı 2002 yılında 4.952 iken bu sayı 2021 yılı Temmuz itibariyle 13.970 olmuştur. Bakanlığımıza bağlı huzurevi sayısı ve kapasitesi 2002 yılına göre yaklaşık 2,4 kat, bakılan yaşlı sayısı ise yaklaşık 2,8 kat artmıştır.

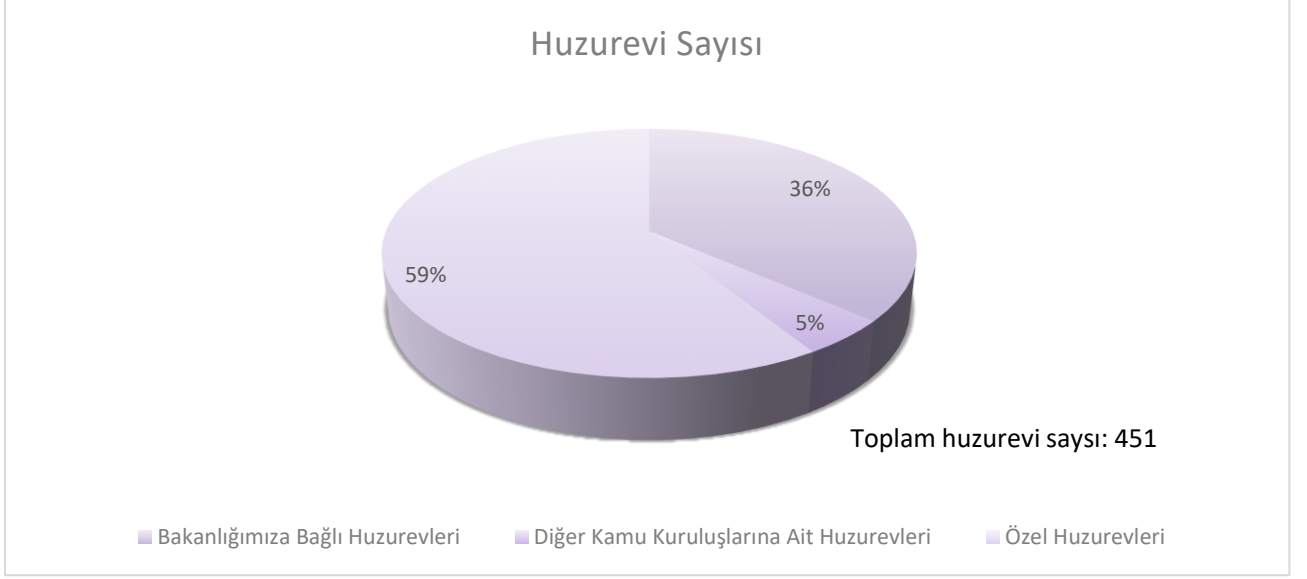
Tablo 12.2. Kamu, özel, diğer kamu kuruluşlarına ait huzurevleri sayısı, kapasiteleri ve bakılan yaşlı sayısı

Yatılı bakım huzurevleri 2021 (TEMMUZ)	Huzurevi sayısı	Kapasite	Bakılan kişi sayısı
Bakanlığımıza Bağlı Huzurevleri	163	16.566	13.970
Diğer Kamu Kuruluşlarına Ait Huzurevleri (Darülaceze, MEB, Belediyeler)	21	3.429	2.399
Özel Huzurevleri	268	17.502	10.744
TOPLAM	451	37.423	27.113
Bakanlığımıza Bağlı Huzurevleri Kapasitesine Dahil Olan Yaşlı Yaşamevleri	25	117	90
Yaşlı Gündüz Yaşam Merkezi	31	457	382

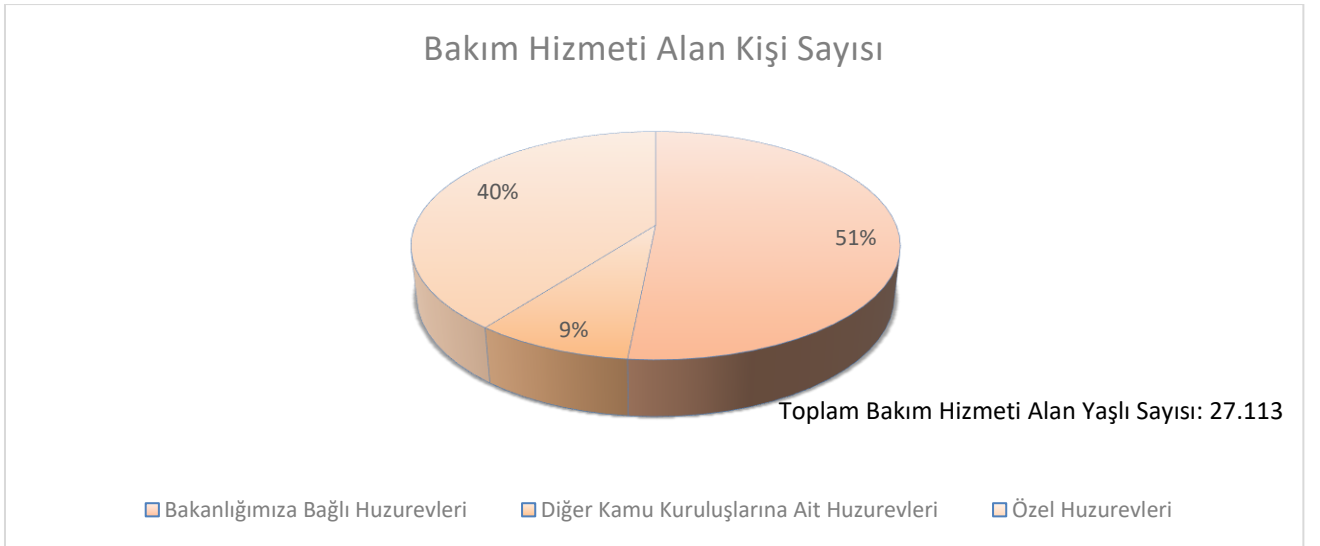
Kaynak: Engelli ve Yaşlı Hizmetleri Genel Müdürlüğü

Huzurevlerinin büyük çoğunluğunu Bakanlığımıza bağlı huzurevleri ile özel huzurevleri oluşturmaktadır. 2021 yılı verilerine göre toplam huzurevlerinin yaklaşık % 36'sı Bakanlığımıza bağlı huzurevleri, yaklaşık % 59'u ise özel huzurevleridir. Toplam bakılan yaşlı sayısının % 51'i Bakanlığımıza bağlı huzurevlerinde bakım hizmeti almakta iken, yaklaşık % 39'u özel huzurevlerinde bakım hizmeti almaktadır.

Bakanlığımıza bağlı gündüzlü hizmet veren kuruluş sayısı ile bu kapsamda verilen hizmetlerle hayatına dokunulan yaşlıların sayısının artırılması amaçlanmaktadır. Bu kapsamda hâlihazırda 31 gündüz hizmet sunan kuruluşta 382 yaşlıya aktif olarak gündüz bakım hizmeti sunulmaktadır.



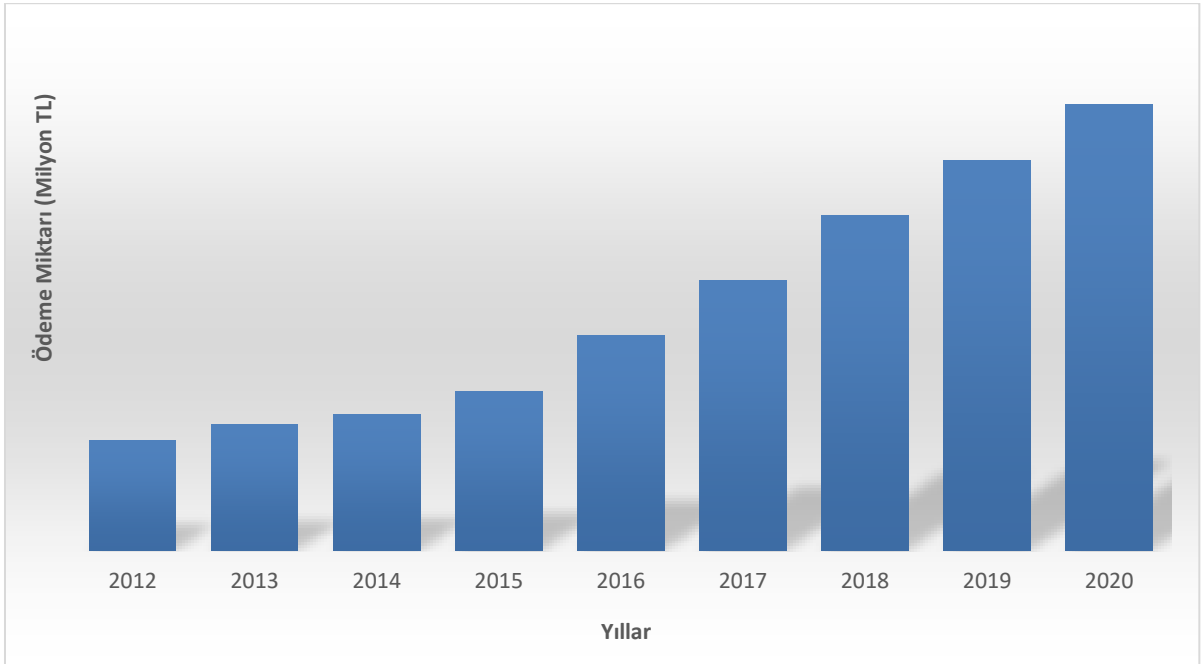
Şekil 12.1. Kamu, özel ve diğer kamu kuruluşlarına ait huzurevlerin sayısının dağılımı



Şekil 12.2. Kamu, özel ve diğer kamu kuruluşlarına ait huzurevlerinde bakım hizmeti alan yaşlı sayısının dağılımı

Tablo 12.3. Engelli ve Yaşlı Hizmetleri Genel Müdürlüğü Yaşlı Bakım Hizmetleri Kapsamında Yıl Sonu İtibariyle Harcanan Ödenek Miktarı

Yıllar	Yıl Sonu İtibariyle Harcanan Ödenek Miktarı (Milyon TL)
2020	1.033.739
2019	904,1
2018	776,1
2017	625,1
2016	497,7
2015	367,1
2014	313,9
2013	291,4
2012	253,9



Şekil 12.3. Engelli ve Yaşlı Hizmetleri Genel Müdürlüğü Yaşlı Bakım Hizmetleri Kapsamında Yıl Sonu İtibariyle Harcanan Ödenek Miktarı Dağılımı

13. 2022 Sayılı Kanun Kapsamında Maaş Alan Yaşlı Bireyler

Aile, Çalışma ve Sosyal Hizmetler Bakanlığı Sosyal Yardımlar Genel Müdürlüğü'nden alınan verilere göre 2022 sayılı Kanun kapsamında maaş alan yaşlı sayısının yıllara göre dağılımı tablo 3.17'de yer almaktadır.

2022 sayılı 65 Yaşını Doldurmuş Muhtaç, Güçsüz ve Kimsesiz Türk Vatandaşlarına Aylık Bağlanması Hakkında Kanununun 1 inci maddesine göre; “Sosyal güvenlik kuruluşlarının herhangi birisinden her ne nam altında olursa olsun bir gelir veya aylık hakkından yararlananlar ile uzun vadeli sigorta kolları açısından zorunlu olarak sigortalı olunması gereken bir işte çalışanlar, nafaka bağlanmış veya nafaka bağlanması mümkün olanlar veya 24/5/1983 tarihli ve 2828 sayılı Sosyal Hizmetler Kanunu hükümlerine göre harçlık ödenenler hariç olmak kaydıyla, Sosyal Yardımlaşma ve Dayanışma Vakıfları tarafından muhtaç olduğuna karar verilen 65 yaşını doldurmuş Türk vatandaşlarına, muhtaçlık hâli devam ettiği müddetçe (4.387) gösterge rakamının memur aylık katsayısı ile çarpımından bulunacak tutarda aylık bağlanır.”

Tablo 13.1. Yaşlı maaşı alan kişilerin ve ayrılan kaynak miktarının yıllara göre dağılımı

Yaşlı Maaşı (65 +)		
Yıllar	Kişi Sayısı	Tutar (Milyon TL)
2020	820.933	-
2019	805.432	5.574
2018	709.590	2.900
2017	618.162	1.766
2016	620.019	1.580
2015	608.513	1.250
2014	629.590	1.009
2013	632.407	1.009
2012	668.351	1.046
2011	797.426	1.055
2010	848.826	1.059
2009	859.516	1.027
2008	867.035	948
2007	903.283	914
2006	927.077	747
2005	938.677	664
2004	792.046	585
2003	770.204	551
2002	746.468	234

Kaynak: Sosyal Yardımlar Genel Müdürlüğü

Yaşlı maaşı alan kişi sayısı 2002 yılında 746.468 iken bu sayı 2020 yılı Aralık ayı itibariyle 820.933 olmuştur.

14. YAŞLI NÜFUS

14.1. Seçilmiş Ülkelere Göre Yaşlı Nüfus

Tablo 14.1. Seçilmiş ülkelere göre yaşlı nüfus oranı, 2020

Ülke	Toplam nüfus	Yaşlı nüfus	Yaşlı nüfus oranı (%)
Dünya-World	7693348454	729887660	9,49
ABD	332639102	56051566	16,85
Afganistan	36594776	1004606	2,75
Almanya	80069820	18317664	22,88
Andorra	85722	14931	17,42
Angola	32521837	748272	2,30
Arjantin	45479650	5521539	12,14
Arnavutluk	3080930	405081	13,15
Avustralya	25467706	4044588	15,88
Avusturya	8856348	1755924	19,83
Azerbaycan	10207465	746755	7,32
Bahreyn	1504665	51149	3,40
Bangladeş	162532538	11152735	6,86
Batı Şeria	2898556	106294	3,67
Belarus	9468822	1502880	15,87
Belçika	11708235	2240208	19,13
Beni-Benin	12861152	307782	2,39
Birleşik Arap Emirlikleri			
United Arab Emirates	9792173	145189	1,48
Bolivya	11595674	694767	5,99
Bosna-Hersek			
Bosnia and Herzegovina	3832751	616914	16,10
Botsvana	2316910	128866	5,56
Brezilya	212041332	19632774	9,26
Bulgaristan	6965462	1395456	20,03
Burkina Faso	20833136	658898	3,16
Burundi	11845890	363163	3,07
Butan-Bhutan	848893	53743	6,33
Cezayir	42952039	2673674	6,22
Çad	16875954	409745	2,43
Çekya	10698037	2157971	20,17
Çin	1394015977	172044782	12,34
Danimarka	5868927	1167771	19,90

Doğu Timor	1382948	56671	4,10
Dominik Cumhuriyeti			
Dominican Republic	10498946	661403	6,30
Ekvator	16894461	1397663	8,27
El Salvador	6480810	493359	7,61
Endonezya	272856400	18942627	6,94
Eritre	6088682	243940	4,01
Ermenistan	3021483	379998	12,58
Estonya	1228296	257196	20,94
Esvatini	1104638	42336	3,83
Etiyopya	108108470	3654335	3,38
Fas	35558805	2527909	7,11
Filipinler	109168180	5315552	4,87
Finlandiya	5572355	1240637	22,26
Fransa	67858873	13898470	20,48
Gabon	2230332	88750	3,98
Gambiya	2180783	81368	3,73
Gana	31643281	1351435	4,27
Gazze Şeridi	1917031	51459	2,68
Gine	12527271	489296	3,91
Gine-Bissau	1927022	59352	3,08
Guatemala	17140193	829499	4,84
Güney Afrika Cumhuriyeti			
Republic of South Africa	56434963	3436162	6,09
Güney Kıbrıs Rum Yönetimi			
Southern Greek Region	1267376	163981	12,94
Güney Kore	51577174	8255711	16,01
Güney Sudan	10560984	267431	2,53
Gürcistan	4930665	831559	16,87
Haiti	11061439	479677	4,34
Hırvatistan	4229585	891173	21,07
Hindistan	1325349639	90657234	6,84
Hollanda	17274001	3412490	19,76
Honduras	9232097	499906	5,41
Hong Kong	7248206	1336783	18,44
Irak	38828885	1296173	3,34
İngiltere	65731269	12097203	18,40
İran	84982541	5014404	5,90
İrlanda	5173463	712857	13,78
İspanya	47272945	9096464	19,24
İsrail	8659792	1021440	11,80
İsveç	10185555	2093188	20,55
İsviçre	8398489	1566111	18,65
İtalya	62335424	13696676	21,97

İzlanda	350773	54136	15,43
Jamaika	2815048	257729	9,16
Japonya	125135727	35726158	28,55
Kamboçya	17070744	793456	4,65
Kamerun	27743599	863665	3,11
Kanada	37649603	7151602	19,00
Karadağ	609786	97583	16,00
Katar	2447179	29321	1,20
Kazakistan	19085226	1616288	8,47
Kenya	53513653	1643037	3,07
Kırgızistan	5963777	347805	5,83
Kolombiya	49828664	4097163	8,22
Kongo	5292798	169592	3,20
Kongo Demokratik Cumhuriyeti			
Democratic Republic of the Congo	101768560	2509323	2,47
Kosova	1922449	152701	7,94
Kosta Rika	5096857	446678	8,76
Kotdivuar	27470185	783210	2,85
Kuveyt	2995271	87676	2,93
Kuzey Kore	25701731	2494053	9,70
Kuzey Makedonya	2125463	300611	14,14
Küba	11058573	1746795	15,80
Laos	7463435	313771	4,20
Lesotho	2162195	118445	5,48
Letonya	1883186	384931	20,44
Liberya	5073054	143696	2,83
Libya	6890637	278691	4,04
Lihtenştayn	39137	7378	18,85
Litvanya	2739816	558321	20,38
Lübnan	5463514	433502	7,93
Lüksemburg	628615	96749	15,39
Macaristan	9756400	2010182	20,60
Madagaskar	26898646	956642	3,56
Malavi	19822929	723062	3,65
Malezya	33164013	2408672	7,26
Mali	19552681	590960	3,02
Meksika	128840997	9889789	7,68
Mısır	104112503	4628544	4,45
Moğolistan	3168648	151894	4,79
Moldova	3360212	469450	13,97
Monako	31066	10393	33,45
Moritanya	3997059	163046	4,08
Morityus	1378798	152710	11,08

Mozambik	30097734	880567	2,93
Myanmar	56599075	3431649	6,06
Namibya	2629632	102543	3,90
Nepal	30175326	1698906	5,63
Nijer	22759615	614557	2,70
Nijerya	213986428	7062888	3,30
Nikaragua	6186056	362671	5,86
Norveç	5465387	950237	17,39
Orta Afrika Cumhuriyeti			
Central African Republic	5262642	180410	3,43
Özbekistan	30575754	1809351	5,92
Pakistan	233431156	10425514	4,47
Panama	3883101	352329	9,07
Papua Yeni Gine			
Papua New Guinea	7280577	352879	4,85
Paraguay	7188930	581915	8,09
Peru	31914710	2597163	8,14
Polonya	38270292	7156136	18,70
Portekiz	10288283	2153823	20,93
Porto Riko	3190410	697429	21,86
Romanya	21310245	3751517	17,60
Ruanda	12709485	336352	2,65
Rusya	142588206	22380165	15,70
Senegal	15722089	507043	3,23
Sırbistan	7007664	1394234	19,90
Sierra Leone	6643834	251776	3,79
Singapur	5810285	686689	11,82
Slovakya	5439808	926169	17,03
Slovenya		445971	21,21
Somali	11818529	281591	2,38
Sri Lanka	22895756	2437580	10,65
Sudan	45544096	1386823	3,05
Suriye	19392460	864198	4,46
Suudi Arabistan	34223743	1241058	3,63
Şili	18182486	2147916	11,81
Tacikistan	8860396	325619	3,67
Tanzanya	60362612	1942735	3,22
Tayland	69291926	8728905	12,60
Tayvan	23563036	3732747	15,84
Togo	8076517	328870	4,07
Trinidad ve Tobago			
Trinidad and Tobago	1224177	150225	12,27
Tunus	11719458	1035963	8,84
Türkiye	83614362	7953555	9,51

Türkmenistan	5522684	307399	5,57
Uganda	43249944	1031211	2,38
Ukrayna	43903662	7473032	17,02
Umman	3624823	135577	3,74
Uruguay	3389361	500658	14,77
Ürdün	10819966	396858	3,67
Venezuela	28612153	2328978	8,14
Vietnam	101745119	7015532	6,90
Yemen	29810956	904957	3,04
Yeni Zelanda	4925334	765015	15,53
Yunanistan	10604841	2376822	22,41
Zambiya	18523385	484967	2,62
Zimbabve	14546146	657853	4,52
TÜİK, İstatistiklerle Yaşlılar, 2020			
Kaynak: Amerika Birleşik Devletleri Nüfus Bürosu, Uluslararası Veri Tabanı			

Dünya nüfusunun 2020 yılında %9,5'ini yaşlı nüfus oluşturmuştur. En yüksek yaşlı nüfus oranına sahip ilk üç ülke sırasıyla %33,5 ile Monako, %28,6 ile Japonya ve %22,9 ile Almanya'dır. Türkiye bu sıralamada 167 ülke arasında 66. sıradadır.

14.2. Türkiye'de Yaşlı Nüfus

Tablo 14.2. Cinsiyete göre yaşlı nüfus ve yaşlı nüfusun toplam nüfus içindeki oranı, 1935-2080

Yıl	Yaşlı nüfus			Yaşlı nüfusun toplam nüfus içindeki oranı (%)		
	Toplam	Erkek	Kadın	Toplam	Erkek	Kadın
1935	628 041	278 846	349 195	3,9	3,5	4,2
1940	629 859	271 421	358 438	3,5	3,1	4,0
1945	626 543	256 683	369 860	3,3	2,7	4,0
1950	690 662	272 760	417 902	3,3	2,6	4,0
1955	822 408	320 704	501 704	3,4	2,6	4,2
1960	978 732	388 087	590 645	3,5	2,7	4,3
1965	1 242 525	530 004	712 521	4,0	3,3	4,6
1970	1 565 696	707 807	857 889	4,4	3,9	4,9
1975	1 853 251	850 652	1 002 599	4,6	4,1	5,1
1980	2 113 247	955 360	1 157 887	4,7	4,2	5,3
1985	2 125 908	955 042	1 170 866	4,2	3,7	4,7
1990	2 417 363	1 091 142	1 326 221	4,3	3,8	4,8

2000	4 350 190	1 887 904	2 462 286		6,7	5,8	7,6
2007	5 000 175	2 150 103	2 850 072		7,1	6,1	8,1
2008	4 893 423	2 139 481	2 753 942		6,8	6,0	7,7
2009	5 083 414	2 222 764	2 860 650		7,0	6,1	7,9
2010	5 327 736	2 331 029	2 996 707		7,2	6,3	8,2
2011	5 490 715	2 397 925	3 092 790		7,3	6,4	8,3
2012	5 682 003	2 473 913	3 208 090		7,5	6,5	8,5
2013	5 891 694	2 561 074	3 330 620		7,7	6,7	8,7
2014	6 192 962	2 699 423	3 493 539		8,0	6,9	9,0
2015	6 495 239	2 843 442	3 651 797		8,2	7,2	9,3
2016	6 651 503	2 919 392	3 732 111		8,3	7,3	9,4
2017	6 895 385	3 033 433	3 861 952		8,5	7,5	9,6
2018	7 186 204	3 170 132	4 016 072		8,8	7,7	9,8
2019	7 550 727	3 337 260	4 213 467		9,1	8,0	10,2
2020	7 953 555	3 513 892	4 439 663		9,5	8,4	10,6
2025(1)	9 731 422	4 370 821	5 360 601		11,0	9,8	12,1
2030(1)	12 066 092	5 459 819	6 606 272		12,9	11,7	14,2
2040(1)	16 373 971	7 451 781	8 922 190		16,3	14,9	17,7
2060(1)	24 242 787	11 024 497	13 218 290		22,6	20,7	24,5
2080(1)	27 413 359	12 556 365	14 856 994		25,6	23,6	27,5

TÜİK, İstatistiklerle Yaşlılar, 2020

*ADKNS 2020

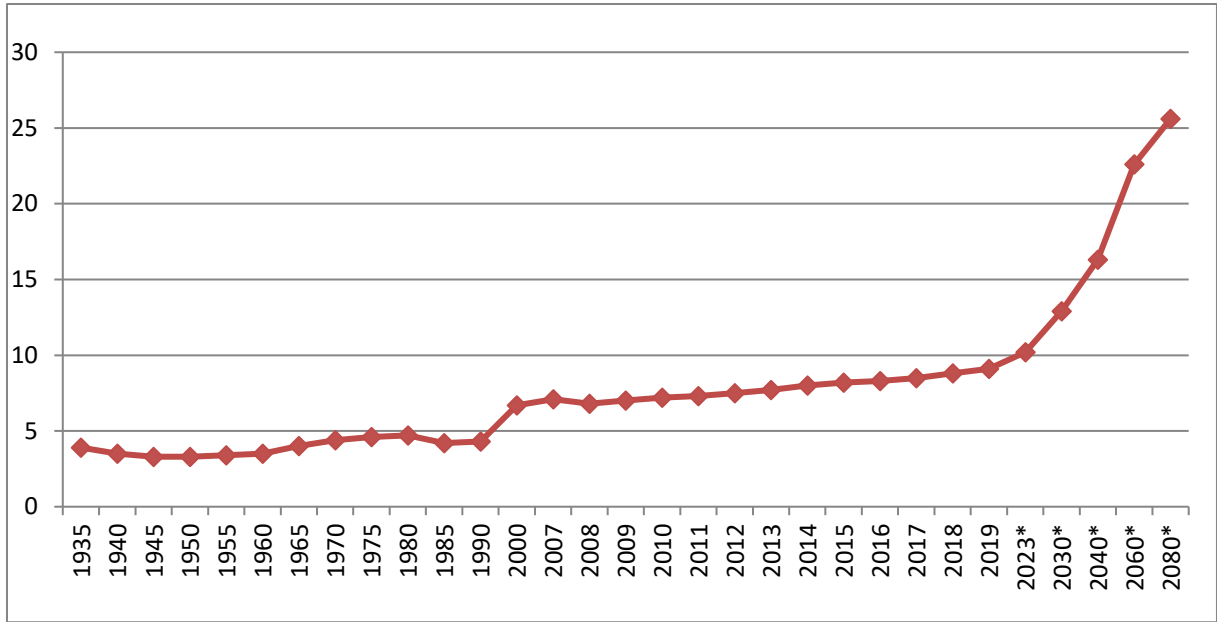
Kaynak: TÜİK, Genel Nüfus Sayımları, 1935-1990

TÜİK, Nüfus Tahminleri, 2000

TÜİK, Adrese Dayalı Nüfus Kayıt Sistemi, 2007-2019

TÜİK, Nüfus Projeksiyonları, 2023-2080

Yukarıdaki tabloda 1935 yılından 2020 yılına kadar yaşlı nüfus ve yaşlı nüfus oranları ile 2025, 2030, 2040, 2060 ve 2080 yıllarındaki tahmin edilen yaşlı nüfus ve yaşlı nüfus oranları yer almaktadır. Toplam nüfus içinde yaşlı nüfus oranı 1935'ten günümüze kadar yaklaşık 2,3 kat artmıştır.



Şekil 14.1. Yaşlı nüfusun toplam nüfus içindeki oranının yıllara göre dağılımı

Tablo 14.2. İl ve cinsiyete göre yaşlı nüfus ve yaşlı nüfusun toplam nüfus içindeki oranı, 2020

İl	Yaşlı nüfus			Yaşlı nüfusun toplam nüfus içindeki oranı (%)		
	Toplam	Erkek	Kadın	Toplam	Erkek	Kadın
Toplam	7 953 555	3 513 892	4 439 663	9,5	8,4	10,6
Adana	198 254	88 045	110 209	8,8	7,8	9,7
Adıyaman	51 137	22 611	28 526	8,1	7,1	9,1
Afyonkarahisar	85 272	37 739	47 533	11,6	10,3	12,9
Ağrı	26 892	11 701	15 191	5,0	4,2	5,9
Amasya	51 363	22 900	28 463	15,3	13,7	17,0
Ankara	515 245	224 521	290 724	9,1	8,0	10,2
Antalya	228 735	106 173	122 562	9,0	8,3	9,7
Artvin	28 938	12 697	16 241	17,1	14,8	19,3
Aydın	154 411	69 445	84 966	13,8	12,5	15,1
Balıkesir	195 534	88 746	106 788	15,8	14,3	17,2
Bilecik	26 396	11 653	14 743	12,1	10,5	13,7
Bingöl	20 604	9 106	11 498	7,3	6,4	8,3
Bitlis	19 634	8 331	11 303	5,6	4,6	6,6
Bolu	44 287	19 627	24 660	14,1	12,6	15,6
Burdur	42 229	18 271	23 958	15,8	13,6	18,0

Bursa	298 828	132 162	166 666		9,6	8,5	10,7
Çanakkale	85 150	38 607	46 543		15,7	14,2	17,2
Çankırı	32 583	14 617	17 966		16,9	15,1	18,8
Çorum	82 916	36 987	45 929		15,6	14,1	17,2
Denizli	119 701	52 702	66 999		11,5	10,2	12,8
Diyarbakır	89 338	38 107	51 231		5,0	4,2	5,8
Edirne	63 117	28 433	34 684		15,5	13,8	17,2
Elazığ	60 788	26 793	33 995		10,3	9,2	11,5
Erzincan	30 043	13 315	16 728		12,8	11,2	14,5
Erzurum	69 115	30 534	38 581		9,1	8,1	10,2
Eskişehir	106 747	47 006	59 741		12,0	10,6	13,4
Gaziantep	118 079	52 065	66 014		5,6	4,9	6,3
Giresun	75 950	32 947	43 003		16,9	14,7	19,1
Gümüşhane	19 681	8 478	11 203		13,9	11,8	16,1
Hakkari	10 134	4 190	5 944		3,6	2,8	4,5
Hatay	127 470	58 559	68 911		7,7	7,0	8,3
Isparta	59 128	26 203	32 925		13,4	12,0	14,8
Mersin	181 899	82 789	99 110		9,7	8,9	10,6
İstanbul	1 137 610	486 485	651 125		7,4	6,3	8,4
İzmir	519 685	229 072	290 613		11,8	10,5	13,2
Kars	24 026	10 974	13 052		8,4	7,5	9,5
Kastamonu	70 153	31 040	39 113		18,6	16,6	20,7
Kayseri	130 663	58 148	72 515		9,2	8,2	10,2
Kırklareli	52 804	23 788	29 016		14,6	12,9	16,3
Kırşehir	30 107	12 954	17 153		12,4	10,8	13,9
Kocaeli	152 759	69 078	83 681		7,6	6,8	8,5
Konya	221 657	96 939	124 718		9,9	8,7	11,0
Kütahya	78 670	35 159	43 511		13,6	12,4	14,9
Malatya	85 799	37 940	47 859		10,6	9,4	11,8
Manisa	171 390	75 899	95 491		11,8	10,4	13,2
Kahramanmaraş	97 837	45 662	52 175		8,4	7,7	9,1
Mardin	47 580	20 239	27 341		5,6	4,7	6,4
Muğla	129 147	60 313	68 834		12,9	11,9	14,0
Muş	21 992	9 434	12 558		5,3	4,5	6,2
Nevşehir	36 913	16 007	20 906		12,1	10,6	13,6

Niğde	37 854	16 442	21 412		10,5	9,0	11,9
Ordu	114 880	51 313	63 567		15,1	13,5	16,7
Rize	45 557	18 668	26 889		13,2	10,8	15,6
Sakarya	105 605	47 676	57 929		10,1	9,1	11,1
Samsun	166 177	73 811	92 366		12,3	11,0	13,5
Siirt	17 198	7 226	9 972		5,2	4,3	6,2
Sinop	42 753	19 653	23 100		19,8	18,2	21,2
Sivas	83 978	38 218	45 760		13,2	12,0	14,4
Tekirdağ	98 066	44 236	53 830		9,1	8,0	10,2
Tokat	86 766	38 793	47 973		14,5	13,0	16,0
Trabzon	105 405	44 386	61 019		13,0	11,0	14,9
Tunceli	12 782	5 689	7 093		15,3	12,7	18,4
Şanlıurfa	84 843	36 335	48 508		4,0	3,4	4,6
Uşak	47 095	20 950	26 145		12,7	11,4	14,1
Van	48 239	21 038	27 201		4,2	3,6	4,8
Yozgat	58 312	25 845	32 467		13,9	12,4	15,5
Zonguldak	79 668	35 642	44 026		13,5	12,2	14,8
Aksaray	40 303	17 470	22 833		9,5	8,3	10,8
Bayburt	9 676	4 354	5 322		11,8	10,4	13,3
Karaman	28 619	12 960	15 659		11,2	10,1	12,3
Kırıkkale	35 339	15 519	19 820		12,7	11,1	14,2
Batman	29 133	11 963	17 170		4,7	3,8	5,6
Şırnak	18 547	7 601	10 946		3,4	2,7	4,2
Bartın	30 382	13 761	16 621		15,3	14,0	16,5
Ardahan	13 089	5 976	7 113		13,6	12,0	15,3
Iğdır	14 469	6 453	8 016		7,2	6,3	8,2
Yalova	33 971	15 679	18 292		12,3	11,3	13,3
Karabük	34 285	15 224	19 061		14,1	12,5	15,7
Kilis	11 885	5 194	6 691		8,3	7,1	9,5
Osmaniye	48 946	22 165	26 781		8,9	8,0	9,9
Düzce	41 343	18 461	22 882		10,4	9,3	11,6

TÜİK, İstatistiklerle Yaşlılar, 2020

Kaynak: TÜİK, Adrese Dayalı Nüfus Kayıt Sistemi, 2020

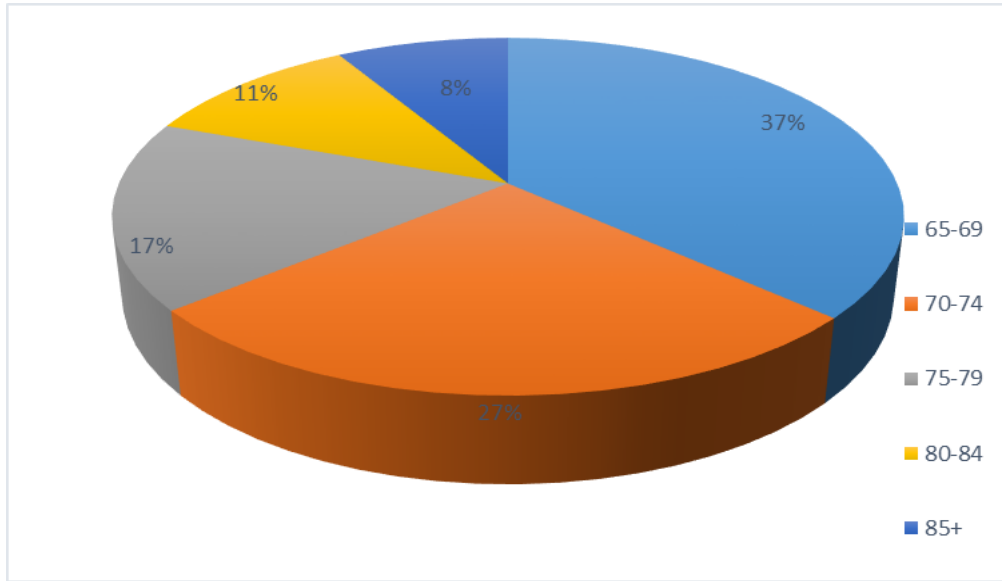
Yukarıda verilen tabloya göre yaşlı nüfus oranının en fazla olduğu ilin %19,8 ile Sinop, en az olduğu ilin ise %3,4 ile Şırnak olduğu görülmektedir.

Çalışma çağındaki yüz kişiye düşen yaşlı sayısını ifade eden yaşlı bağımlılık oranı 2020 yılında %14,1'e yükseldi.

Tablo 14.3. Yaş grubuna göre yaşlı nüfus ve oranı, 2020

Yaş Grubu	Toplam	Toplam Yaşlı Nüfus İçindeki Oranı
65-69	2 938 715	36,9
70-74	2 131 705	26,8
75-79	1 355 346	17,0
80-84	861 199	10,8
85+	666 590	8,4
Toplam	7 953 555	100

Kaynak: TÜİK



Şekil 14.3. Yaşlı nüfusun yaş gruplarına göre dağılımı, 2020

Tablo 14.4. Cinsiyete göre yaşlı (65+ yaş) nüfus, 2009-2020

Yıl	Yaşlı Nüfus		
	Toplam	Erkek	Kadın
2009	5.083.414	2.222.764	2.860.650
2010	5.327.736	2.331.029	2.996.707
2011	5.490.715	2.397.925	3.092.790
2012	5.682.003	2.473.913	3.208.090
2013	5.891.694	2.561.074	3.330.620
2014	6.192.962	2.699.423	3.493.539
2015	6.495.239	2.843.442	3.651.797
2016	6.651.503	2.919.392	3.732.111
2017	6.895.385	3.033.433	3.861.952
2018	7.186.204	3.170.132	4.016.072
2019	7.550.727	3.337.260	4.213.467
2020	7.953.555	3.513.892	4.439.663

Kaynak: TÜİK, Adrese Dayalı Nüfus Kayıt Sistemi (ADNKS)